

**Státní úřad inspekce práce**

Horní náměstí 103/2, 746 01 Opava  
telefon: 553 696 154, fax: 553 626 672

IČ 750 46 962

[opava@suip.cz](mailto:opava@suip.cz), [www.suip.cz](http://www.suip.cz)

---

**Z P R Á V A**  
**o činnosti Státního úřadu inspekce práce**  
**za rok 2010**

květen 2011

## Seznam zkratk

<b>BOZP</b>	bezpečnost a ochrana zdraví při práci
<b>ČR</b>	Česká republika
<b>ČSN</b>	české technické normy
<b>ČÚBP</b>	Český úřad bezpečnosti práce
<b>ES</b>	Evropské společenství
<b>EU</b>	Evropská unie
<b>FKSP</b>	fond kulturních a sociálních potřeb
<b>GI</b>	generální inspektor
<b>IALI</b>	Mezinárodní asociace inspekce práce (International Association of Labour Inspection)
<b>ICT</b>	informační a komunikační technologie
<b>IOP</b>	Integrovaný operační program
<b>IS</b>	informační systém
<b>MPSV</b>	Ministerstvo práce a sociálních věcí ČR
<b>NNV</b>	nároky z nespotřebovaných výdajů
<b>OIP</b>	oblastní inspektorát práce
<b>OIP 03</b>	OIP pro hlavní město Prahu se sídlem v Praze
<b>OIP 04</b>	OIP pro Středočeský kraj se sídlem v Praze
<b>OIP 05</b>	OIP pro Jihočeský kraj a Vysočinu se sídlem v Českých Budějovicích
<b>OIP 06</b>	OIP pro Plzeňský kraj a Karlovarský kraj se sídlem v Plzni
<b>OIP 07</b>	OIP pro Ústecký kraj a Liberecký kraj se sídlem v Ústí nad Labem
<b>OIP 08</b>	OIP pro Královéhradecký kraj a Pardubický kraj se sídlem v Hradci Králové
<b>OIP 09</b>	OIP pro Jihomoravský kraj a Zlínský kraj se sídlem v Brně
<b>OIP 10</b>	OIP pro Moravskoslezský kraj a Olomoucký kraj se sídlem v Ostravě
<b>OOPP</b>	osobní ochranné pracovní prostředky
<b>OP LZZ</b>	operační program Lidské zdroje a zaměstnanost
<b>PVP</b>	problematika pracovněprávních vztahů a pracovních podmínek
<b>PÚ</b>	pracovní úraz
<b>SLIC</b>	Výbor vrchních inspektorů práce (Senior Labour Inspectors' Committee)
<b>SÚIP</b>	Státní úřad inspekce práce
<b>TI ČR</b>	Technická inspekce České republiky
<b>VTZ</b>	vyhrazená technická zařízení
<b>VÚBP</b>	Výzkumný ústav bezpečnosti práce, v.v.i.
<b>ZIP</b>	zákon č. 251/2005 Sb., o inspekci práce, ve znění pozdějších předpisů
<b>ZP</b>	zákon č. 262/2006 Sb., zákoník práce, ve znění pozdějších předpisů

# **1. Státní úřad inspekce práce a oblastní inspektoráty práce**

Státní úřad inspekce práce a jím řízené oblastní inspektoráty práce jsou orgány státní správy, jejichž hlavním úkolem je kontrola dodržování povinností plynoucích z pracovněprávních předpisů včetně předpisů o bezpečnosti a ochraně zdraví při práci. Úřad vznikl dne 1. 7. 2005 na základě zákona č. 251/2005 Sb., o inspekci práce, kterým byl současně zrušen dosavadní Český úřad bezpečnosti práce spolu s jednotlivými inspektoráty bezpečnosti práce. Sídlo Státního úřadu inspekce práce se nachází v Opavě.

Přestože je Státní úřad inspekce práce poměrně mladou institucí, navazuje ve své činnosti na velmi bohatou historii dohledu nad bezpečností práce v našich zemích. Ta sahá od dob středověku (vydání zvláštního horního zákoníku za panování Václava II.) přes období rakousko-uherské monarchie a období první republiky až do dnešních dnů. Ačkoli Státní úřad inspekce práce navazuje ve své činnosti na tuto dlouhou tradici, doznal dohled nad dodržováním bezpečnosti práce za tu dobu zřetelných změn. Státní úřad inspekce práce a oblastní inspektoráty práce využívají při své činnosti odlišných metod a mají poněkud odlišné pole působnosti vzhledem ke svým předchůdcům (dozor je komplexnější a zahrnuje kromě problematiky bezpečnosti práce i problematiku pracovněprávní).

Je tedy evidentní, že Státní úřad inspekce práce spolu se svým předchůdcem (Českým úřadem bezpečnosti práce) tvoří již více než čtyřicetileté kontinuum v novodobém dohledu nad dodržováním předpisů bezpečnosti práce a ochrany pracovních vztahů a podmínek.

## **1.1 Informace o postavení orgánů inspekce práce a o oblastech jejich působnosti**

Státní úřad inspekce práce a oblastní inspektoráty práce kontrolují dodržování povinností vyplývajících z právních předpisů, které vznikají zaměstnancům, příslušnému odborovému orgánu, radě zaměstnanců nebo zástupci pro oblast bezpečnosti a ochrany pracovních vztahů, pracovních podmínek, zajištění bezpečnosti práce a bezpečnosti provozu technických zařízení se zvýšenou mírou ohrožení života a zdraví a bezpečnosti provozu vyhrazených technických zařízení.

Státní úřad inspekce práce však není pouze orgánem kontrolním, nýbrž i orgánem odvolacím a poradenským. Základní filozofií úřadu je především dobré preventivní působení v oblastech své činnosti před následným uplatňováním sankcí. Ve své politice usiluje Státní úřad inspekce

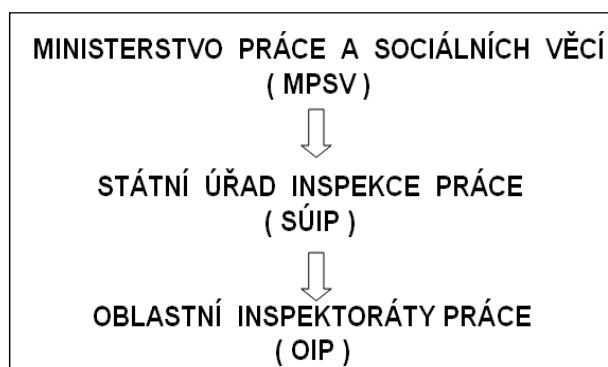
práce o to, aby byl institucí současnosti. To v sobě zahrnuje především pružnou reakci na měnící se právní i hospodářskou situaci v ČR a úzkou spolupráci s orgány inspekce práce ostatních členských zemí Evropské unie. Správné pochycení a vyhodnocení stávajícího stavu na trhu práce je pak základem pro zvládnutí postulatů budoucího vývoje v oblasti bezpečnosti práce a v oblasti pracovněprávní.

## 1.2 Postavení ve státní správě, organizační struktura

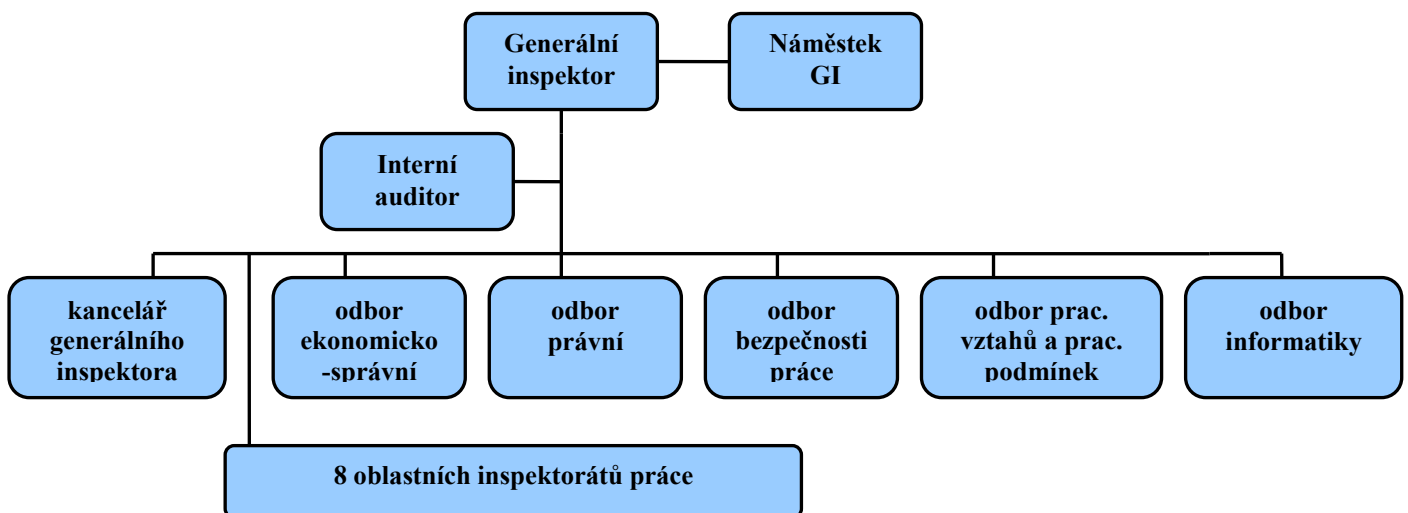
Nadřízeným orgánem Státního úřadu inspekce práce (SÚIP) je Ministerstvo práce a sociálních věcí ČR. Podřízenými orgány úřadu jsou jednotlivé oblastní inspektoráty práce (OIP), kterých je celkem osm.

Státní úřad inspekce práce je organizační složkou státu podle zákona č. 219/2000 Sb. Oblastní inspektoráty práce jsou jeho vnitřními organizačními jednotkami.

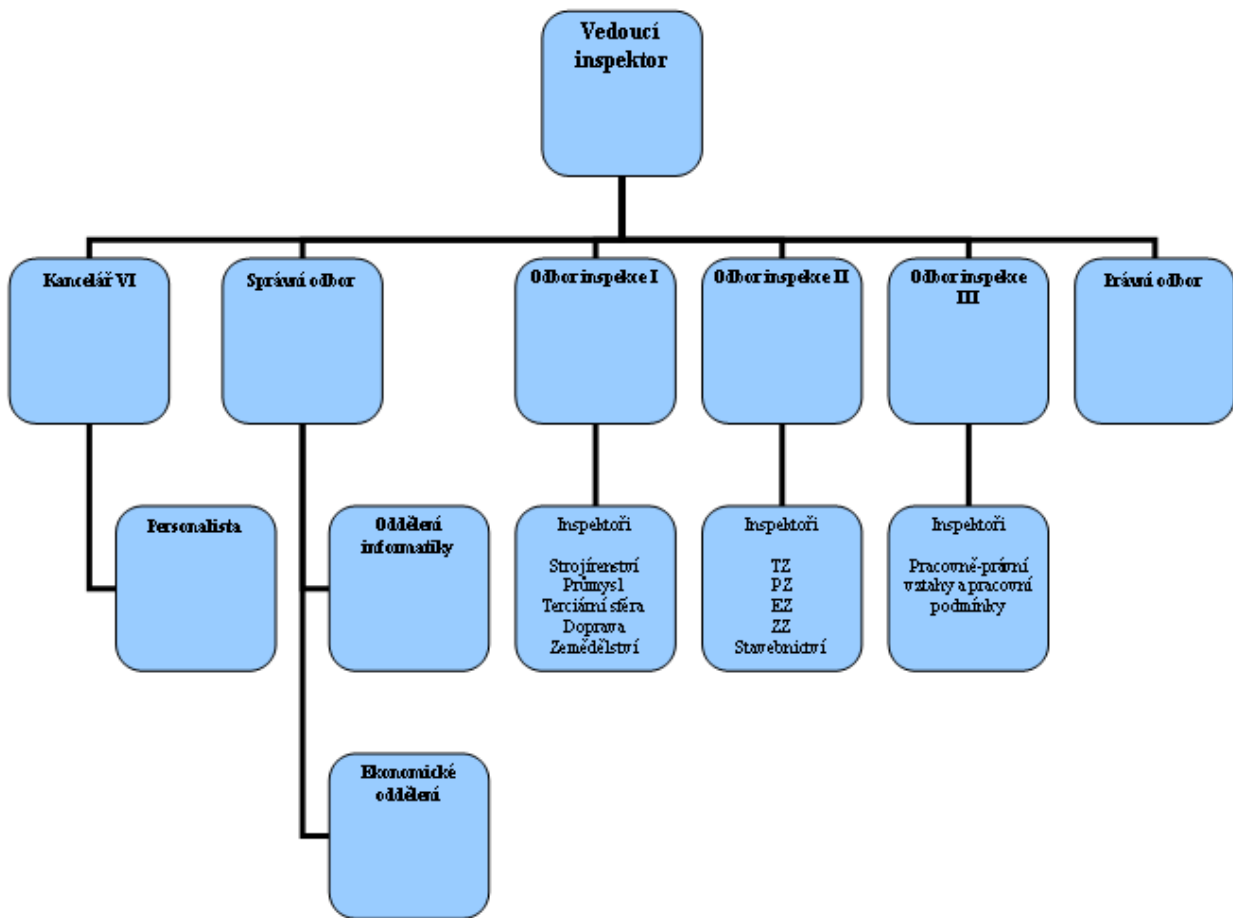
### Postavení Státního úřadu inspekce práce v hierarchické struktuře:



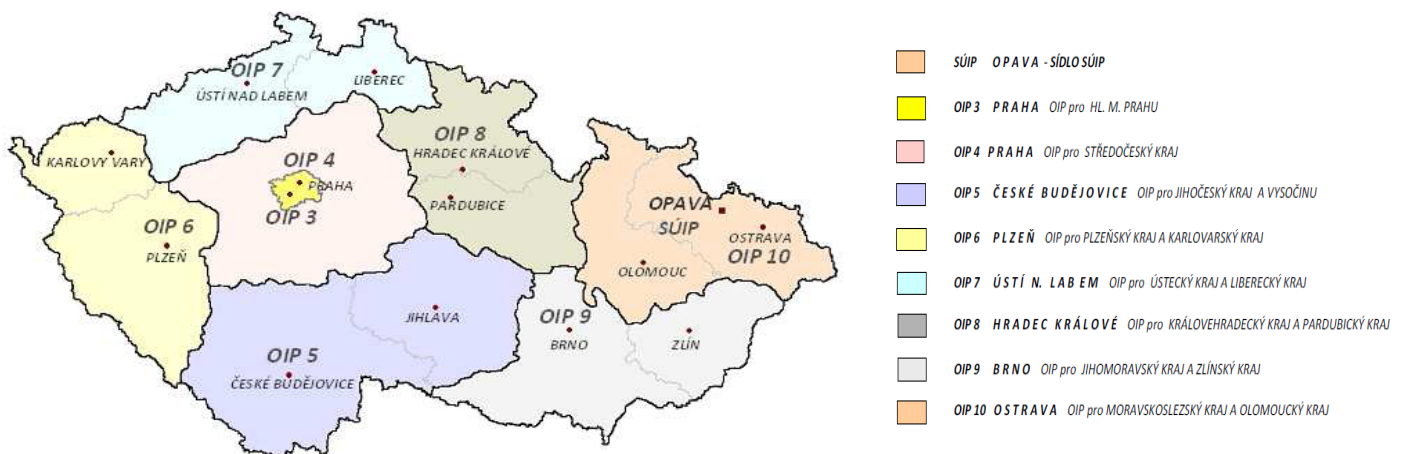
### Obecné schéma SÚIP



Obecné interní schéma OIP



Oblastní inspektoráty (dislokace a akční teritorium)



### 1.3. Sídlo a vedoucí zaměstnanci SÚIP a OIP

Státní úřad inspekce práce (upraveno ke dni vydání)

<b>Státní úřad inspekce práce</b> Horní náměstí 103/2 746 01 Opava	tel.: 553 696 154, fax: 553 626 672 e-mail: <a href="mailto:opava@suip.cz">opava@suip.cz</a> ; <a href="http://www.suip.cz">www.suip.cz</a> IČ 750 46 962
<b>Vedoucí zaměstnanci:</b>	
generální inspektor náměstek generálního inspektora interní auditor ředitelka kanceláře GI ředitelka odboru ekonomicko-správního ředitel právního odboru ředitel odboru bezpečnosti práce ředitel odboru PVP ředitel odboru informatiky	Mgr. Ing. Rudolf Hahn Ing. Jiří Macíček Ing. Anna Klimasová Ing. Marie Bolacká Ing. Pavla Křížová Mgr. Zdeněk Šindlář Ing. Ondřej Varta pověřen řízením Ing. Jiří Macíček Ing. Zdeněk Kašpárek

## Oblastní inspektoráty práce (upraveno ke dni vydání)

Oblastní inspektorát práce pro hl. město Prahu se sídlem v Praze vedoucí inspektor:	Kladenská 103/105 160 00 Praha 6 - Vokovice  Ing. Michal Ronin	tel.: 235 007 410  e-mail: <a href="mailto:praha@oip.cz">praha@oip.cz</a> tel.: 235 007 411
Oblastní inspektorát práce pro Středočeský kraj se sídlem v Praze vedoucí inspektor:	Ve Smečkách 29 110 00 Praha 1  Ing. Jaromír Elbel	tel.: 221 924 200  e-mail: <a href="mailto:stredni.cechy@oip.cz">stredni.cechy@oip.cz</a> tel.: 221 924 208
Oblastní inspektorát práce pro Jihočeský kraj a Vysočinu se sídlem v Českých Budějovicích vedoucí inspektor: regionální pracoviště v Jihlavě	Vodní 21 370 06 České Budějovice  Ing. Vladimír Toman třída Legionářů 17/4181, 586 01 Jihlava	tel.: 387 843 411  e-mail: <a href="mailto:budejovice@oip.cz">budejovice@oip.cz</a> tel.: 387 006 900  e-mail: <a href="mailto:jihlava@oip.cz">jihlava@oip.cz</a>
Oblastní inspektorát práce pro Plzeňský kraj a Karlovarský kraj se sídlem v Plzni vedoucí inspektor: regionální pracoviště v Sokolově	Schwarzova 27 301 00 Plzeň  Ing. Miroslav Duchek ul. Jednoty 654 356 13 Sokolov	tel.: 377 681 011  e-mail: <a href="mailto:plzen@oip.cz">plzen@oip.cz</a> tel.: 377 681 042  e-mail: <a href="mailto:sokolov@oip.cz">sokolov@oip.cz</a>
Oblastní inspektorát práce pro Ústecký kraj a Liberecký kraj se sídlem v Ústí nad Labem vedoucí inspektor: regionální pracoviště v Liberci	SNP 2720/21 pošt. příhr. 9 400 11 Ústí nad Labem Ing. Jaromír Jaroš nám. Dr. E. Beneše čp. 24 460 01 Liberec	tel.: 472 706 711  e-mail: <a href="mailto:usti@oip.cz">usti@oip.cz</a> tel.: 472 706 700  e-mail: <a href="mailto:liberec@oip.cz">liberec@oip.cz</a>
Oblastní inspektorát práce pro Královéhradecký kraj a Pardubický kraj se sídlem v Hradci Králové vedoucí inspektor: regionální pracoviště v Chrudimi	Říční 1195  501 01 Hradec Králové Ing. Jaroslav Nečas Městský park 274/IV 537 01 Chrudim	tel.: 495 217 494  e-mail: <a href="mailto:hradec@oip.cz">hradec@oip.cz</a> tel.: 495 405 020  e-mail: <a href="mailto:chrudim@oip.cz">chrudim@oip.cz</a>
Oblastní inspektorát práce pro Jihomoravský kraj a Zlínský kraj se sídlem v Brně vedoucí inspektor: regionální pracoviště ve Zlíně	Milady Horákové 3 pošt. příhr. 260 658 60 Brno Ing. Ing. Bc. Tomáš Musil Kúty 3967 (budova PS, a.s.) 760 01 Zlín	tel.: 545 197 900  e-mail: <a href="mailto:brno@oip.cz">brno@oip.cz</a> tel.: 545 197 911  e-mail: <a href="mailto:zlin@oip.cz">zlin@oip.cz</a>
Oblastní inspektorát práce pro Moravskoslezský kraj a Olomoucký kraj se sídlem v Ostravě  vedoucí inspektorka: regionální pracoviště v Olomouci	Pro poštovní styk: Živičná 2 702 69 Ostrava Pro osobní kontakt: nám. Sv. Čecha 1, Ostrava Ing. Václava Kociánová tř. Kosmonautů č.989/8, (v 1. patře AB centra) 772 00 Olomouc	tel.: 595 636 011 fax: 596 110 164 e-mail: <a href="mailto:ostrava@oip.cz">ostrava@oip.cz</a>  tel.: 595 636 014 e-mail: <a href="mailto:olomouc@oip.cz">olomouc@oip.cz</a>

*Případnou korespondenci se doporučuje zasílat na adresy OIP, kde jsou podatelny, ne na adresy regionálních pracovišť.*



## 1.4 Personální struktura

Limit počtu zaměstnanců v systému byl stanoven Ministerstvem práce a sociálních věcí v roce 2010 na 546. Počet přijatých zaměstnanců byl v průběhu loňského roku 35, z toho 3 na SÚIP v Opavě. Pracovní poměr ukončilo 44 zaměstnanců, z toho 3 na SÚIP v Opavě.

Při získávání nových zaměstnanců je vyhlašováno na danou pozici výběrové řízení formou inzerce v příslušném regionálním tisku, uveřejněním na webových stránkách SÚIP a kontaktem s příslušnými úřady práce.

### Přehled o počtu a pohybu zaměstnanců v roce 2010 a jejich funkční rozložení

(stav k 31. 12. 2010):

Pracoviště	Orient. počet zaměstnanců	Fyzický stav vč. POP <sup>1)</sup>	Přírůstky zaměstnanců (bez POP <sup>1)</sup> )	Odhody zaměstnanců (bez POP <sup>1)</sup> )	Vedoucí zaměstnanci	Inspektoři	Ostatní zaměstnanci (bez POP <sup>1)</sup> )
SÚIP	57	54	3	2	7	15	32
03	59	58	6	4	5	39	12
04	58	54	5	7	7	34	11
05	63	62	5	6	8	42	20
06	53	54	1	1	8	31	13
07	58	58	3	2	7	37	13
08	58	58	2	7	7	39	11
09	70	67	4	9	6	47	20
10	70	70	6	5	7	49	12
celkem	546	535	35	43	62	333	144

1) POP = pomocný a obslužný personál

## **1.5 Ekonomické ukazatele**

### **1.5.1 Rozpočet příjmů**

Rozpočet příjmů na rok 2010 nebyl stanoven, skutečné příjmy činily **2.762,17 tis. Kč**.

Jednalo se o příjmy z pronájmu nemovitostí a jejich částí, úroky, kursové zisky, prodej krátkodobého a drobného majetku, přijaté pojistné náhrady, přijaté nekapitálové příspěvky (náhrada škody, přeplatky energií, dobropisy), ostatní nedaňové příjmy aj.

### **1.5.2 Rozpočet výdajů**

Rozpočet výdajů na rok 2010 byl stanoven ve výši 307.347 tis. Kč a upraven na částku 328.139 tis. Kč (zvýšení o 20.792 tis. Kč). Skutečné čerpání činilo **302.079,64 tis. Kč**, tj. 92,06 % upraveného rozpočtu.

Ve zmíněných údajích je zahrnuto i čerpání NNV z minulých let, které byly čerpány se souhlasem MPSV nad rámec rozpočtu. Jednalo se o čerpání z NNV v celkové výši **2.399,80 tis. Kč**, z toho kapitálové výdaje činily 1.536,44 tis. Kč, běžné výdaje činily 835,52 tis. Kč a běžné výdaje OP LZZ (za audit provedený v únoru 2010 za r. 2009) činily 27,84 tis. Kč.

V roce 2010 rozpočet běžných výdajů na opravy, údržbu a pořízení drobného majetku nebyl stanoven a tyto výdaje byly prostřednictvím upraveného rozpočtu nově součástí běžných výdajů ve výši **30.044 tis. Kč**.

Ve schváleném rozpočtu běžných výdajů obdržel Státní úřad inspekce práce prostředky Integrovaného operačního programu (IOP) ve výši **22.759 tis. Kč** v členění na národní podíl (NP), který činil 15 %, tj. 3.415 tis. Kč a evropský podíl (EP), který činil 85 %, tj. 19.344 tis. Kč. Jedná se o investiční projekt IOP CZ.1.06/1.1.00/07.06450 s názvem „Vytvoření centrálního registru úkonů inspekce práce“, jehož cílem je vytvoření centrálního registru informací a dat, který bude napojen na základní registry ministerstev. Rozpočtovým opatřením MPSV byl rozpočet IOP snížen o částku 6.135 tis. Kč a částečně převeden z rozpočtu běžných výdajů do rozpočtu na programové financování, a to ve výši 12.977,61 tis. Kč (viz rozbor níže), což odpovídá poměrné části investičního projektu IOP pro rok 2010. Zbylé prostředky IOP v běžných výdajích ve výši 3.647 tis. Kč byly sníženy rozpočtovým opatřením MPSV .

Přehled rozpočtu a čerpání v tabulce je zpracován po uzavření účetních sestav k 31. 12. 2010. Bylo vyčísleno skutečné čerpání IOP projektu CZ.1.06/1.1.00/07.06450 za rok 2010 ve výši **156,07 tis. Kč**.

**Rozdělení podle rozpočtových položek včetně dělení na evropský a národní podíl:**

Rozpočtová položka	Popis položky	Položky na základě Registrace ze dne 16. 8. 2010 v Kč	Skutečné čerpání v Kč		
			NP (15 %)	EP (85 %)	Celkem
5011	prostředky na platy	650 000	16 370	92 761	109 131
5021	dohody o pracovní činnosti	523 500	0	0	0
5031	odvody sociálního poj. (25 %)	293 375	4 093	23 189	27 282
5032	odvody zdravotního poj. (9 %)	105 615	1 474	8 348	9 822
5137	DHDM (do 40 tis.)	446 000	0	0	0
5169	nákup ostatních služeb	437 000	455	2 581	3 036
5173	cestovné	60 000	692	3 919	4 611
5342	příděl FKSP (2%)	13 000	327	1 856	2 183
5424	NMDN	20 000	0	0	0
<i>NIV celkem</i>		<i>2 548 490</i>	<i>23 411</i>	<i>132 654</i>	<i>156 065</i>
6111	programové vybavení	9 933 920	0	0	0
6125	stroje, přístroje a zařízení ICT	495 200	0	0	0
<i>INV celkem</i>		<i>10 429 120</i>	<i>0</i>	<i>0</i>	<i>0</i>
<b>Celkem</b>		<b>12 977 610</b>	<b>23 411</b>	<b>132 654</b>	<b>156 065</b>

Další informace k projektu jsou podrobně popsány v kapitole č. 9.

Schválený rozpočet kapitálových výdajů byl stanoven ve výši **15.141 tis. Kč**. Další kapitálové výdaje ve výši 10.396 tis. Kč (projekt IOP) obdržel Státní úřad inspekce práce do rozpočtu prostřednictvím rozpočtových opatření. Upravený rozpočet byl tudíž ve výši 25.537 tis. Kč. Čerpání činilo 10.190,68 tis. Kč, tj. 39,91 % upraveného rozpočtu. Toto nízké čerpání je způsobeno tím, že projekt IOP v kapitálových výdajích nebyl čerpán. Čerpání bez projektu IOP tudíž činilo 67,31 %.

Z kapitálových výdajů byly hrazeny níže uvedené investiční akce:

#### **SÚIP – rozvoj systému IP telefonie**

Podstatou této investiční akce je vytvoření jednotného systému IP telefonie (využití komunikace přes internet) v rámci Státního úřadu inspekce práce a tím úspora nákladů na uskutečnění hovorného. Částka na vytvoření systému byla v roce 2010 ve výši **4,479.999,40 Kč**.

#### **SÚIP – obměna automobilů**

Státní úřad inspekce práce má působnost ve všech krajích ČR. K výkonu práce inspektorů v rozsáhlých lokalitách jsou využívána služební vozidla. Vzhledem k této rozlehlosti a nárokům na vykonávanou činnost, nakoupil SÚIP v roce 2010 celkem 9 ekologicky přátelských vozidel s nižší spotřebou za částku **3.799.100 Kč**.

#### **8005 OIP 10 – kompletní rekonstrukce budovy**

Hlavním cílem této akce je kompletní rekonstrukce současného stavu budovy. Rekonstrukcí dojde ke snížení energetické náročnosti budovy, odstranění vysoké relativní vlhkosti suterénu, zvýšení bezpečnosti (výměnou el. instalace), zpřístupnění budovy pro imobilní občany (vybudováním zvedacího zařízení a výtahu) a zlepšení pracovních podmínek zaměstnanců Oblastního inspektorátu práce pro Moravskoslezský kraj a Olomoucký kraj. Stavební práce byly započaty ve 4. čtvrtletí 2010 a na akci bylo v roce 2010 vyčerpáno **1.911.580 Kč**.

#### **Výdaje plynoucí ze spolupráce se zahraničím a výdaje na zahraniční pracovní cesty a jejich efektivní přínos**

Za rok 2010 bylo uskutečněno 26 zahraničních pracovních cest a čerpání činilo **397.865 Kč**. Zahraniční pracovní cesty vycházely z členství SÚIP v poradním orgánu Evropské komise – Výboru vrchních inspektorů práce (SLIC – Senior Labour Inspectors' Committee). SLIC se schází dvakrát ročně na plenárních zasedáních, kde jsou projednávány důležité otázky BOZP v rámci kompetencí národních inspekcí práce států EU. SLIC také ustanovuje pracovní skupiny, které fungují za účelem vyřešení stanovených evropských otázek na národní úrovni. SÚIP vyslal do zahraničí některé své inspektory na jednání pracovní skupiny pro strojní zařízení MACHEx a pracovní skupiny pro prosazování ENFORCEMENT.

Některé zahraniční pracovní cesty se také uskutečnily v rámci přípravy a organizace hodnocení systému inspekce práce ČR Výborem vrchních inspektorů práce (SLIC), které se konalo 13.–18. června 2010 v České republice. Tzv. hodnoticí tým, který sestával ze zástupců

Nizozemí, Rakouska, Irsko, Velké Británie, Dánsko, Slovensko a Španělsko, přijel do ČR hodnotit Státní úřad inspekce práce a jeho oblastní inspektoráty práce. Zahraniční pracovní cesta se týkala návštěvy holandské inspekce práce v Haagu, kde vedení SÚIP projednalo organizační otázky hodnocení české inspekce práce v ČR. Významná část výdajů byla vynaložena na překlady z češtiny do angličtiny dokumentů připravovaných pro toto hodnocení.

Jiné zahraniční pracovní cesty se uskutečnily za účelem zapojení SÚIP do evropské kampaně SLICu o hodnocení rizik spojených s chemickými látkami, kterou vedlo Portugalsko. Každý členský stát EU připravil a zorganizoval tuto kampaň ve své zemi.

Několik zahraničních cest bylo zorganizováno na Slovensko v rámci výměnných stáží inspektorů se slovenskou inspekcí práce.

Zahraniční pracovní cesty byly také z důvodu účasti na jednání Výboru odborníků k vysílání pracovníků v Bruselu (Belgie) na téma „Vysílání zaměstnanců v Evropě“.

Na členství v IALI (Mezinárodní asociace inspekce práce) byla schváleným rozpočtem z MPSV stanovena částka 20 tis. Kč, čerpáno bylo **16,5 tis. Kč**.

### **1.5.3 Majetek**

K 31. 12. 2010 činila hodnota majetku celkem **417.841 tis. Kč**, z toho dlouhodobého nehmotného majetku **39.973 tis. Kč** a dlouhodobého hmotného majetku **344.704 tis. Kč**, hodnota nedokončeného majetku **7.725 tis. Kč** (jedná se o rozpracované investiční akce, které budou dokončeny v roce 2011 - Kompletní rekonstrukce budovy OIP 10 a Rozvoj systému IP telefonie).

Oběžný (krátkodobý) majetek je ve výši **28.532 tis. Kč**. Majetek je plně využíván jak samotným úřadem SÚIP, tak jednotlivými oblastními inspektoráty práce.

#### Závazky

Hodnota závazků Státního úřadu inspekce práce k 31. 12. 2010 činí **22.201 tis. Kč** a je tvořena pouze závazky krátkodobými. Podstatnou část tvoří závazky plynoucí z mezd zaměstnanců ke zdravotním pojišťovnám, k České správě sociálního zabezpečení, k finančnímu úřadu a v neposlední řadě k samotným zaměstnancům, jejichž plat za měsíc prosinec 2010 je bezhotovostně převáděn na vlastní účty zaměstnanců.

Významnou část krátkodobých závazků tvoří Výdaje příštích období – **1.086 tis. Kč**, jedná se o dodávky materiálu a služeb, které spadají do účetního období roku 2010, do účetní závěrky je známa fakturovaná částka, ale dodavatelem je vyfakturována až v následujícím roce. Další významnou část tvoří Dohadné účty pasivní – **1.104 tis. Kč**, jedná se o dodávky materiálu a služeb, zejména spotřebované energie v roce 2010.

### Kontroly vnější

Na základě písemného pověření Ministerstva práce a sociálních věcí (MPSV) č. 2010/172 byla v době ve dnech 25.–27. 5. 2010 provedena kontrola v režimu zákona č. 552/1991 Sb., o státní kontrole, ve znění pozdějších předpisů. Předmětem kontroly bylo účetnictví a finanční výkaznictví, kontrolovaným obdobím byl rok 2009.

Byla provedena namátková kontrola přijatých prosincových faktur, namátková kontrola cestovného a zaúčtování účetních dokladů pokladny, dále byl kontrolován převod prostředků do FKSP. Nebyly zjištěny žádné nedostatky. Dále bylo konstatováno, že inventarizace byla provedena v souladu s právními předpisy a interními předpisy organizace, byla provedena ke správnému datu, nebyly zjištěny inventarizační rozdíly a stavy souhlasí na rozvahu. Závěrem bylo konstatováno, že účetnictví je vedeno přehledným způsobem. Bylo doporučeno, aby při účtování výdajů na cestovné bylo účtováno prostřednictvím účtu 333 – Jiné závazky vůči zaměstnancům, což je od 1. 6. 2010 takto prováděno.

Další vnější kontrola provedena MPSV byla zaměřena na dodržování podmínek čerpání prostředků státního rozpočtu u akce ev. č. 113022 8301 SÚIP Opava – rekonstrukce školicího střediska vč. garáže a dílny. Na základě písemného pověření č. 2010/294 byla dne 30. 6. 2010 provedena kontrola na místě podle zákona č. 320/2001 Sb., o finanční kontrole ve veřejné správě a o změně některých zákonů (zákon o finanční kontrole), ve znění pozdějších předpisů. Předmětem kontroly byla následná kontrola dodržení termínů, podmínek a závazných parametrů akce stanovených ve Stanovení výdajů na financování akce. Při kontrole na místě byly namátkou ověřeny závazné parametry (zda odpovídají údajům ve stanovení výdajů a podkladům pro závěrečné vyhodnocení akce). V rámci kontroly byly na vyžádání předloženy faktury a doklady o zařazení předmětů plnění do majetku SÚIP. Na vyžádání byl předložen propočet provozních nákladů školicího střediska za jednotlivé měsíce provozu a přehled školicích akcí. Z propočtu a přehledu vyplývá, že školicí středisko bylo v uvedeném období využito maximálně a s obdobným využitím se počítá i nadále.

Při kontrole na místě nebylo zjištěno porušení podmínek účasti státního rozpočtu stanovených v podmínkách realizace akce ke Stanovení výdajů na financování akce organizační složky státu č.j. 2008/75482 - 62 ze dne 11. 11. 2008.

Z důvodu plánované kontrolní činnosti vykonala Všeobecná zdravotní pojišťovna kontrolu plateb pojistného na všeobecném zdravotním pojištění a dodržování ostatních povinností plátce pojistného na OIP pro Moravskoslezský kraj a Olomoucký kraj. Kontrola byla provedena 14. 12. 2010. Kontrolované období 5-12/2008. Kontrolou nebyly zjištěny žádné nedostatky, dlužné pojistné, nebyla tudíž uložena žádná nápravná opatření ani penále.

Rovněž z důvodu plánované kontrolní činnosti proběhla kontrola odvodu pojistného na sociální zabezpečení a plnění na Státním úřadu inspekce práce Opavě. Kontrolou bylo zjištěno, že nedošlo k odhlášení jednoho zaměstnance. Odhláška tohoto zaměstnance byla vyhotovena v průběhu kontroly. Při kontrole vyplacených nemocenských dávek nebyly zjištěny přeplatky ani nedoplatky. Kontrolou nebyla uložena žádná nápravná opatření.

## 2. Činnost inspektorů inspekce práce

Inspektoři vykonávají kontrolní činnost v oblasti pracovněprávní a v oblasti bezpečnosti a ochrany zdraví při práci. Kromě výkonu kontrolní činnosti poskytují také odborné poradenství a mohou být garanty schválených hlavních úkolů. Podle svého zaměření se inspektoři dělí na inspektory pro oblast PVP a inspektory pro oblast BOZP.

Kontrolní činnost se uskutečňuje na základě schválených kontrolních akcí (hlavních úkolů) pro daný rok, na základě analýz pracovní úrazovosti a podaných podnětů. V roce 2010 se kontrolní činnost zaměřila na kontrolní úkoly navržené Státním úřadem inspekce práce a schválené Ministerstvem práce a sociálních věcí ČR.

Program kontrolních akcí na rok 2010 sestával ze 17 hlavních kontrolních úkolů, které měly celostátní charakter. Na jejich plnění se podílely všechny oblastní inspektoráty práce. Při sestavování tohoto programu Státní úřad inspekce práce vycházel rovněž ze strategie Evropské unie a z Národního akčního programu bezpečnosti práce a ochrany zdraví při práci České republiky na léta 2009–2010. Současně jsou v programu zohledněny a promítnuty výsledky analýzy pracovní úrazovosti a podnětů ke kontrole za roky 2008 a 2009, poznatky z kontrolní činnosti v uplynulém období a rovněž náměty a připomínky sociálních partnerů.

Podle zadání Ministerstva práce a sociálních věcí byly zahrnuty mezi hlavní úkoly kontroly u fakultních nemocnic, které zaměstnávají mladé lékaře po absolutoriu studia. Dalším hlavním úkolem, kterému se Státní úřad inspekce práce a oblastní inspektoráty práce obšírně věnovaly, bylo provádění koordinovaných kontrol v oblasti předpisů o zaměstnanosti, pracovních podmínkách a vztahů, včetně BOZP a sociálního pojištění v součinnosti s úřady práce a správami sociálního zabezpečení.

Další kontrolní úkoly pro orgány inspekce práce si stanovily oblastní inspektoráty práce ve svých programech činnosti samy podle specifík jednotlivých regionů a na základě přijatých podnětů a plnily je v rámci své regionální působnosti. Vedle plnění hlavních kontrolních akcí oblastní inspektoráty práce uskutečňovaly i jiné činnosti v rozsahu svých kompetencí daných zákonem o inspekci práce.



## 2.1 Kontrolní činnost podle hlavních úkolů v roce 2010

Podle předem schváleného Ročního programu kontrolních akcí Státního úřadu inspekce práce na rok 2010 byly stanoveny hlavní úkoly, dle kterých byla kontrolní činnost realizována.

### Seznam hlavních úkolů v roce 2010

- I. Dodržování pracovněprávních předpisů včetně BOZP u zaměstnavatelů, kteří zaměstnávají osoby se zdravotním postižením (HÚ 10.1.01)
- II. Dodržování pracovněprávních předpisů u zaměstnavatelů podnikajících ve stavebnictví (HÚ 10.1.02)
- III. Kontroly dodržování pracovněprávních předpisů u zaměstnavatelů podnikajících v maloobchodu (HÚ 10.1.09)
- IV. Dodržování pracovněprávních předpisů při zaměstnávání zaměstnanců agenturami práce (HÚ 10.1.10)
- V. Kontroly dodržování pracovněprávních předpisů u zaměstnavatelů poskytujících stravovací a ubytovací služby (HÚ 10.1.11)
- VI. Provádění kontrol v nepřetržitých provozech zdravotnické záchranné služby a nemocniční akutní péče (HÚ 10.1.12)
- VII. Bezpečnost práce ve stavebnictví (HÚ 10.1.31)
- VIII. Kontrola zaměstnavatelů v dopravě (HÚ 10.1.32)
- IX. Kontrola systému BOZP a pracovních podmínek v malých a středních podnicích (HÚ 10.1.33)
- X. Bezpečnost práce na elektrických zařízeních (HÚ 10.1.34)
- XI. Dodržování předpisů k zajištění bezpečnosti práce a technických zařízení při provozu vyhrazených technických zařízení - parních a kapalinových kotlů (HÚ 10.1.35)
- XII. Bezpečnost práce při používání vyhrazených technických zařízení – zdvihacích zařízení a vázacích prostředků a prostředků pro zavěšení a uchopení břemene (HÚ 10.1.36)
- XIII. Dodržování předpisů při používání chemických látek na pracovištích – úkol SLICu (HÚ 10.1.38)

- XIV. Kontrola plnění úkolů zadavatele stavby (HÚ 10.1.39)
- XV. Integrovaná inspekce podle zákona č. 59/2006 Sb., o prevenci závažných havárií (HÚ 10.1.49)
- XVI. Program „Bezpečný podnik“ (HÚ 10.1.50)
- XVII. Provádění kontrol na základě podnětů na porušování pracovněprávních předpisů a předpisů v oblasti BOZP (HÚ 10.1.66)

Zprávy k jednotlivým výše uvedeným hlavním úkolům jsou obsaženy v Roční souhrnné zprávě o výsledcích kontrolních akcí provedených inspekcí práce za rok 2010 (<http://www.suip.cz/rocni-zpravy/>).

## **2.2 Činnost realizovaná mimo stanovené hlavní úkoly**

Mimo tyto předem stanovené hlavní úkoly byly přednostně plněny ještě dva hlavní úkoly, jejichž potřeba vyvstala aktuálně v průběhu roku 2010, a to na základě požadavku Ministerstva práce a sociálních věcí:

- XVIII. Provádění plánovaných koordinovaných kontrol v součinnosti orgánů ÚP, SÚIP a ČSSZ v oblasti předpisů o zaměstnanosti, pracovních podmínek a vztahů, včetně BOZP a sociálního pojištění (HÚ 10.1.70)
- XIX. Souhrnná zpráva o výsledku kontrol dodržování pracovněprávních předpisů ve fakultních nemocnicích ČR v roce 2010.

Zprávy k uvedeným úkolům jsou obsaženy v Roční souhrnné zprávě o výsledcích kontrolních akcí provedených inspekcí práce za rok 2010 (<http://www.suip.cz/rocni-zpravy/>).

Kromě uvedených akcí byly uskutečňovány další kontrolní úkoly. Jedním z nich byla například kontrola divadel z hlediska BOZP a PVP. V rámci tohoto kontrolního úkolu se v průběhu roku 2010 uskutečnilo 28 kontrol divadel.

### **2.2.1 Vysílání pracovníků**

Na žádost členských států Evropské unie poskytoval Státní úřad inspekce práce v roce 2010 informace týkající se pracovníků vysílaných z České republiky k výkonu práce v jiném státě. Na základě těchto žádostí provedly oblastní inspektoráty práce šest kontrol, a to dvě pro

Francii, dvě pro Rumunsko, jednu pro Bulharsko, jednu pro Belgie. Česká republika podala v roce 2010 jednu žádost o informace do Rakouska.

Kontrolami je většinou zjištěno porušení předpisů na úseku odměňování. Vyslaní zaměstnanci dostávají téměř pravidelně mzdový výměr s částkou 8.000 Kč jako minimální mzdou, ale není dodržena zaručená mzda podle složitosti a odpovědnosti vykonávané práce. Zároveň zaměstnavatel zpravidla nedodrží ustanovení směrnice 96/71/ES k vysílání pracovníků, kdy vyslanému zaměstnanci má být vyplacena mzda ve výši minimální sazby toho státu, ve kterém je pro něho výhodnější. Častým jevem je zahrnutí cestovních náhrad do mzdy, což je nepřipustné. Řada zemí Evropské unie takové jednání ve své zemi netoleruje a uplatňuje vůči českým zaměstnavatelům sankce. Zároveň požaduje doplatit rozdíl ve mzdě včetně odvodů. Český právní řád postih za takové jednání neumožňuje.

Jako nejvíc problematické se jeví případy občanů z Rumunska a Bulharska. Již v loňském roce byl řešen případ rumunských občanů zaměstnaných na práce v lesích v České republice a komplikací s tím spojených. V roce 2010 inspekce práce šetřila podobný případ, ale z důvodu nedostatku konkrétnějších údajů o místě výkonu práce, neupřesnění zaměstnavatele nebo uživatele agentury práce, nemožnosti kontaktovat agentury práce, neznalosti jmen zaměstnanců apod. se nepodařilo prokázat konkrétní porušení pracovněprávních předpisů, eventuálně předat věc orgánům činným v trestním řízení. Občané těchto dvou zemí se také obtížně kontaktují k upřesnění konkrétnějších informací týkajících se jimi podaných podnětů, zřejmě z obav před postihy ze strany jejich zaměstnavatelů nebo zprostředkovatelů práce.

V roce 2010 probíhala jednání Výboru odborníků k vysílání pracovníků v Bruselu a jeho podskupiny, která měla za úkol připravit elektronický systém výměny informací mezi členskými státy EU. Cílem mělo být zjednodušení, zrychlení a celkové zefektivnění vzájemné výměny informací mezi členskými státy na úseku vysílání pracovníků. V roce 2011 se již počítá s pilotním zavedením tohoto systému, který byl zpracován jako další verze již existujícího systému pro oblast služeb a pro oblast uznávání kvalifikací (IMI). Státní úřad inspekce práce se jednání Výboru odborníků k vysílání pracovníků i podskupiny Výboru pravidelně zúčastňuje.

### 2.2.2 Poradenská činnost

Státní úřad inspekce práce poskytuje základní poradenství v souladu se zákonem o inspekci práce. Poradenství je nedílnou součástí pracovní náplně inspektorů a poskytují ho jednak v průběhu jednotlivých kontrol zaměstnavatelů, ale především jako bezplatnou službu veřejnosti.

Poradenskou a konzultační činnost poskytují inspektoři ve stanovených poradenských dnech v sídle Státního úřadu inspekce práce, na pracovištích oblastních inspektorátů práce a na jejich kontaktních místech. Základní poradenství je tak inspektoráty práce poskytováno ve všech okresech na území ČR.

Inspektoři poskytují poradenství v sídle Státního úřadu inspekce práce a oblastních inspektorátů práce, a to **v pondělí a středy od 8 do 17 hodin**. Další poradenství na pracovištích a kontaktních místech oblastních inspektorátů práce zabezpečují inspektoři podle ročního harmonogramu, který zveřejňuje inspekce práce na internetových stránkách jednotlivých oblastních inspektorátů práce. V případě zájmu veřejnosti o poskytnutí konzultace mimo stanovené dny a provozní hodiny se oblastní inspektoráty práce snaží být, s ohledem na své kapacitní možnosti, vůči občanům a zaměstnavatelům maximálně vstřícné.

Inspekce práce v roce 2010 poskytla **více než 75 tisíc** odpovědí na různé dotazy zahrnující poradenství a konzultace v celém rozsahu její působnosti. Nejčastěji se veřejnost obrací na inspekci práce telefonicky nebo osobně. Časově náročnou službou pro veřejnost je elektronická forma odpovědí na dotazy. S ohledem na leckdy nízkou obsahovou kvalitu tazatelem poskytnutých informací je mnohdy komplikované poskytnout základní informace k dotazu bez případného dalšího doplnění, což ovlivňuje rychlost poskytnutí odpovědi.

Poskytování poradenství se pozitivně odráží zejména v počtu podaných podnětů na zaměstnavatele, kteří porušují pracovněprávní předpisy a předpisy BOZP. Trvalou snahou inspekce práce je veřejnosti pomoci při základní orientaci zejména v pracovním právu, v problematice bezpečnosti a ochrany zdraví při práci a s problematikou vyhrazených technických zařízení.

### 2.2.3 Posuzování projektových dokumentací staveb

V roce 2010 se oblastní inspektoráty práce, jako dotčené orgány státní správy, vyjádřily k **2 526** projektovým dokumentacím staveb, k jejich změnám a změnám v užívání staveb.

Výběr projektových dokumentací k posouzení byl prováděn v souladu s vnitřním předpisem SÚIP. Ve svých vyjádřeních oblastní inspektoráty práce upozorňovaly předkladatele na nedostatky v naplňování právních předpisů k zajištění bezpečnosti práce a technických zařízení a předcházely touto činností možným pracovním úrazům, haváriím apod.

Touto činností inspektoráty zajišťují prevenci v bezpečnosti práce a bezpečnosti technických zařízení z hlediska budoucího provozu.

Stavební úřady byly informovány o požadavcích oblastních inspektorátů práce při výběru dokumentací k vyjádření a následně při účasti na kolaudacích. Na společných jednáních byl vysvětlován způsob vyjádření k projektovým dokumentacím staveb dle zásad SÚIP.

Projekty předané k posouzení v převážné míře upřednostňovaly architektonické a technické řešení, aniž by se zabývaly bezpečností a ochranou zdraví při provádění, užívání a udržování staveb, včetně působení předvídatelných vlivů. Z projektových dokumentací je patrná nedostatečná znalost předpisů souvisejících s BOZP, proto také velká většina předkládaných dokumentací neobsahovala všechny náležitosti potřebné pro jejich posouzení z pozice OIP. V případě, že závady nebyly takového charakteru, aby bránily vydání stavebního povolení, bylo odstranění závad požadováno v dalším stupni schvalování projektové dokumentace.

Nejčastěji zjišťované nedostatky při posuzování dokumentací se týkaly:

- řešení BOZP – při výstavbě, při nebezpečných pracích, při vlivu na okolní prostředí; použití neplatných předpisů,
- nedostatečně zpracovaných plánů BOZP na staveništi,
- dispozice – umístění strojního a technologického zařízení vzhledem ke stanovišti obsluh; podlah, úprav přístupů pro invalidní občany aj.,
- vertikálních komunikací – schodišť, ramp, žebříků, povrchů komunikací,
- vnitřních komunikací – šířek, podchozích výšek, lávek, galerií, ochozů, pracovních plošin, vrat, vjezdů, povrchů komunikací,
- elektrických zařízení – projektová dokumentace nebyla vypracována v požadovaném rozsahu,
- plynových zařízení – projektová dokumentace neobsahovala upozornění na zkoušky zařízení (tlakové zkoušky, funkční zkoušky), ani způsob předávání.

#### **2.2.4 Povolování a kolaudace staveb**

Nedílnou součástí práce oblastních inspektorátů práce je účast na kolaudačních řízeních. V roce 2010 se inspektoři práce zúčastnili celkem **1 561** kolaudačních řízení.

Přítomnost OIP při kolaudacích má funkci prevence, vzhledem k tomu, že v této fázi lze podchytit řadu nedostatků z oblasti bezpečnosti a ochrany zdraví při práci, které by později během provozu mohly vést ke zbytečným pracovním úrazům či haváriím. Proto je cílem účasti na kolaudačních řízeních ověření, do jaké míry je stavba připravena na uvedení do užívání a zda splňuje požadavky k zajištění bezpečnosti práce a bezpečnosti technických zařízení.

Při kolaudačních řízeních byly kontrolovány především stavby většího rozsahu a stavby se zvýšenými riziky vzniku pracovních úrazů. Jednalo se o stavby, kde byla v rámci stavebního řízení posuzována projektová dokumentace. Všeobecně lze říci, že spolupráce se stavebními úřady je dobrá a ze strany pracovníků stavebních úřadů velmi oceňovaná.

Součástí každého řízení je kontrola plnění požadavků oblastních inspektorátů práce, které byly uplatněny při posuzování projektových dokumentací předložených stavebníkem či projektantem v rámci stavebního řízení. Ze závazných stanovisek, která byla OIP vydána pro kolaudační řízení, vyplynulo, že stavebníci požadavky plní.

Mezi nedostatky, které se při kolaudacích objevovaly, patřilo dokončování částí staveb těsně před kolaudací nebo ještě v průběhu kolaudačního řízení, takže nebyly provedeny revize zařízení, dokončovala se montáž technologie, chybělo barevné označení a výstražné tabulky.

#### **2.2.5 Kampaň v dopravě v roce 2010**

V roce 2010 proběhly v měsících červenec a srpen v rámci celé republiky kontrolní akce v dopravě. Pro plnění zadání kampaně byla vytipována skupina podnikajících subjektů, která provozuje převoz materiálu na „sklápěčkách“. Bylo sledováno několik oblastí v rámci BOZP, na které se soustředila pozornost inspektorů při provádění kontrol. Středem zájmů inspektorů byla kontrola organizace pracovní doby u řidičů, jejich zdravotní a odborná způsobilost, ale také organizování dopravy v rámci místního provozního bezpečnostního provozu.

Zaměstnavatelé doposud stále neprokazují zdravotní způsobilost v rozsahu, který stanovuje vyhláška č. 253/2007 Sb., přestože obsah potvrzení je závazný již od 1. 12. 2007.

Ačkoli se kvalita místního provozního řádu již značně zlepšila od dob, kdy byla poprvé předmětem kontrolních aktivit, tj. od roku 2003, přesto doposud inspektoři zjišťují, že tento dokument neobsahuje všechny činnosti, které by měly být jeho obsahem.

Dlouhodobě zjišťovaným a stále se opakujícím nedostatkem je porušení povinností při evidenci pracovní doby. Nadále zaměstnavatelé vydávají záznamy jízdy za evidenci pracovní doby. Na některých oblastních inspektorátech práce probíhala společná kontrola v oblastech BOZP i PVP. V rámci kampaně se ukázalo, že tam, kde není vedena evidence pracovní doby, nelze konstatovat některá porušení související se mzdou, např. nevyplacené příplatky za práci přesčas, ale ani za pracovní pohotovost, za práci v noci atd. Nedostatek na úseku vedení evidence odpracované pracovní doby byl zjištěn u 43 % kontrolovaných subjektů. Toto vysoké procento bylo zjištěno i v roce 2009; to znamená, že nemá klesající tendenci.

Kampaň byla součástí prováděných kontrol plánovaných pro rok 2010 v oblasti dopravy. Potvrdila důležitost systematického uplatňování plánovaných kontrolních postupů a potvrdila nedostatek, na který inspektoři poukazovali během předchozích let.

Plná verze závěrečné zprávy je veřejnosti k dispozici na webových stránkách Státního úřadu inspekce práce <http://www.suip.cz/bezpecnost-prace/kampane-suip/>.

## **2.2.6 Účast inspektorů pro oblast BOZP v odborných technických komisích**

V rámci své činnosti jsou inspektoři pro oblast BOZP zároveň členy odborných technických komisí.

Členem rady pro certifikaci Fyzikálně technického zkušebního ústavu je Ing. Miroslav Zálaha, který je na SÚIP inspektorem BOZP a garantem pro elektrická zařízení.

Členem Technické normalizační komise TNK 103 Tlakové nádoby na přepravu plynů je jmenován Ing. Ondřej Varta, ředitel odboru bezpečnosti práce, a Ing. František Jirota, vedoucí odboru inspekce II Oblastního inspektorátu práce pro Ústecký kraj a Liberecký kraj se sídlem v Ústí nad Labem.

Vedoucí odboru inspekce II Oblastního inspektorátu práce pro Plzeňský kraj a Karlovarský kraj se sídlem v Plzni, Ing. Jarmila Hrubá, je členem Technické schvalovací komise Českého plynárenského svazu, v níž zastupuje zároveň i SÚIP v Opavě. Tato komise se zabývá především problematikou tvorby a změn technických předpisů v oblasti plynárenství – TPG.

Ing. Jiří Vala, Ph.D., inspektor BOZP a garant pro chemii, prevenci závažných havárií a program „Bezpečný podnik“, je jmenován členem Rady pro chemickou bezpečnost. Rada je

mezirezortním poradním orgánem ministra životního prostředí v otázkách souvisejících s problematikou chemické bezpečnosti. Dále je také členem Koordinační skupiny pro vedení agendy zákona č. 59/2006 Sb. a společně s Ing. Zdeňkem Nesetem, inspektorem BOZP a garantem v oblasti stavebnictví, jsou členy Akreditační komise – poradního orgánu v oblasti akreditací podle zákona č. 309/2006 Sb.

Ing. Zdeněk Neset je rovněž i členem Technické normalizační komise TNK 92 Lešení, která je poradním orgánem Úřadu pro technickou normalizaci, metrologii a státní zkušebnictví pro komplexní řešení všech otázek technické normalizace v daném rozsahu působnosti.

Členem Technické normalizační komise TNK 100 Řetězy, lana, vázací prostředky, příslušenství a TNK 115 Kontejnery, výměnné nástavby a palety je jmenován Ing. Jiří Kysela, inspektor BOZP a garant pro manipulaci s materiálem a zdvihací zařízení.

Pan Jiří Vacek, inspektor pro oblast BOZP Oblastního inspektorátu práce pro Plzeňský kraj a Karlovarský kraj se sídlem v Plzni, je členem Technické normalizační komise TNK 123 Zdvihací a manipulační zařízení.

Členové těchto jednotlivých technických komisí se schází ke konzultacím, a to zpravidla v každém čtvrtletí.



### **3. Výzkumná činnost**

Výzkumný ústav bezpečnosti práce, v. v. i., zpracoval v roce 2010 Rozbor pracovní úrazovosti za rok 2009 a materiál Náklady a ztráty vyplývající z pracovních úrazů a nemocí z povolání za rok 2009, které jsou přínosem k posuzování rozložení pracovních úrazů v jednotlivých regionech a oborech ekonomických činností včetně rozboru příčin vzniku pracovních úrazů a v neposlední řadě i k posuzování vlivu pracovních úrazů na celkovou ekonomiku státu.

## **4. Informační systém Státního úřadu inspekce práce**

### **4.1 Informační systém**

Státní úřad inspekce práce shromažďuje v informačním systému data o inspekční činnosti úřadu, záznamy o pracovních úrazech, podnětech, údaje o veškeré korespondenci související s činností úřadu a dále údaje o průběhu a způsobu vyřizování jednotlivých dokumentů a spisů. Sebraná data je možno prostřednictvím modulů a portálu informačního systému dále analyzovat, vyhodnocovat a vytvářet sestavy k prezentaci výsledků a k použití pro další kontrolní činnost SÚIP.

V roce 2010 bylo přistoupeno k zásadní změně filosofie informačního systému (IS) směrem k uživatelům – byla vytvořena nová verze evidence správního řízení, která je podrobnější a umožňuje zapisovat data tam, kde vznikají, tedy na právních útvech oblastních inspektorátů práce a úřadu. Zástupci právních útvarů byli osobně seznámeni se změnou aplikace a se způsobem zápisu a proškoleni přímo na SÚIP a oblastních inspektorátech práce.

V závěru roku 2010 tato změna pokračovala dalším krokem – zápisem protokolů inspektory namísto dosavadních zápisů operátorkami. Z tohoto důvodu byla upravena aplikace IS tak, aby přihlášený inspektor mohl editovat jen vlastní protokoly. Jako pilotní inspektorát byl vybrán Oblastní inspektorát práce pro Královéhradecký kraj a Pardubický kraj v Hradci Králové – inspektoři byli opět seznámeni se zápisem, osobně proškoleni a první protokoly zapisovali pod dohledem inženýrů. Zároveň jsou v první fázi zapsaná data průběžně kontrolována. Akce pokračuje v roce 2011.

Další úpravy IS byly prováděny na základě změn legislativy, evidovaných požadavků odborů inspekce práce a uživatelů a odsouhlaseny na pravidelných kontrolních dnech tvorby informačního systému.

Ke spuštění do provozu byla připravena evidence tzv. bezpečnostních dokumentací.

Na základě vlastní analýzy bylo přistoupeno ke změnám číselníků informačního systému – byly zapracovány všechny doporučené změny z analýzy, opraveny duplicitní položky, upřesněny vazby. Dalším krokem v informačním systému SÚIP bude přechod na evropské číselníky pracovních úrazů ESAW.

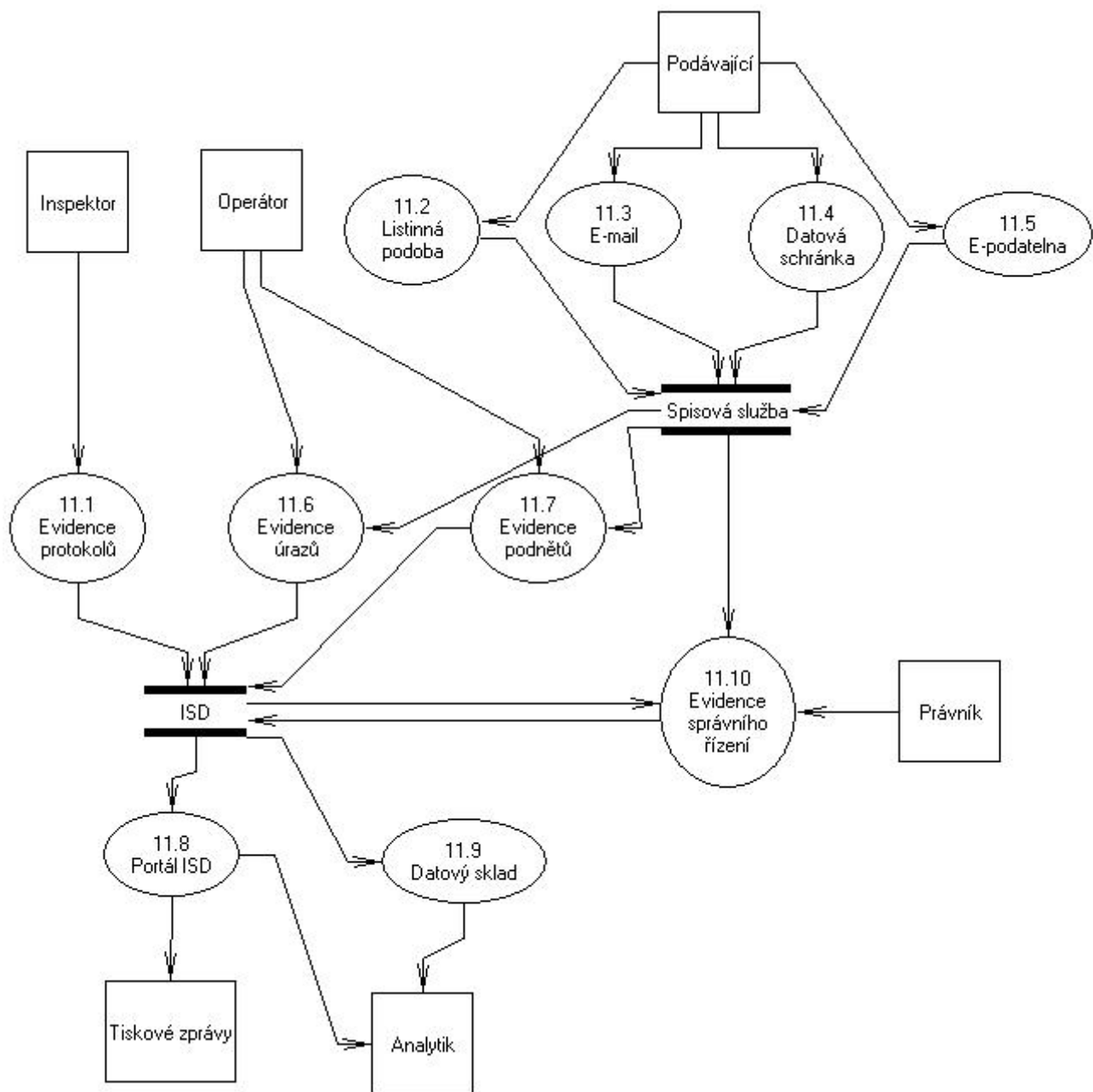
Modul evidence podnětů byl převedením na jednotnou platformu integrován do informačního systému, databáze podnětů byla přesunuta do pořizovací databáze z důvodu dalšího vyhodnocování, propojení záznamů apod. Zároveň byla tato evidence zcela integrována do modulu spisové služby, čímž došlo ke zpřesnění evidovaných údajů a k odstranění zbytečných duplicitních zápisů identických dat.

Na základě nařízení vlády č. 201/2010 Sb., o způsobu evidence úrazů, hlášení a zasílání záznamu o úrazu, byly zahájeny práce na úpravách modulu IS Úrazy, současně i s doplněním možnosti zápisu tzv. školních úrazů do informačního systému. V roce 2011 bude provedena integrace do modulů spisové služby, podobně jako u evidence podnětů.

V závěru roku 2010 byla připravena a nasazena agenda pro vytváření měsíčních tiskových zpráv jednotlivých oblastních inspektorátů práce včetně její centrální podoby, kde prezentované výsledky vznikají zcela automaticky na základě údajů evidovaných v informačním systému. Důvodem k jejímu použití bylo sjednocení struktury prezentace dat jednotlivými oblastními inspektoráty práce a především snížení časové náročnosti na vytvoření zprávy operátory OIP.

O změnách v informačním systému jsou uživatelé informováni na intranetovém portálu, informace jsou předávány na poradách. K význačným změnám jsou svolávány semináře uživatelů pracujících s danou aplikací – v roce 2010 seminář operátorek IS, uživatelů/uživatelé modulu spisová služba a datové schránky.

## Základní schéma IS SÚIP:



## 4.2 Internet

Nová verze internetových stránek Státního úřadu inspekce práce byla spuštěna na přelomu září a října 2010.

Předchozí verze stránek zastarala a neodpovídala současným nárokům na vzhled a technickou úroveň a byla také náročná na správu aplikace, rozhodli jsme se vytvořit nový vzhled s modernější grafikou a využít tuto změnu také k výměně publikačního systému.

Stránky obsahují většinu informací z předchozího webu doplněné o nejnovější aktuality. V horní části úvodní strany je umístěna interaktivní mapa České republiky s vyznačením územní působnosti jednotlivých oblastních inspektorátů práce, zvýrazněná oblast je zároveň odkazem do části webu věnované příslušnému oblastnímu inspektorátu práce, případně na hlavní stránku Státního úřadu inspekce práce v Opavě. Názvy samotných rubrik jsou upravené a obsahově zpřehledněné, některé rubriky jsou zde vytvořeny zcela nově. Každý z oblastních inspektorátů práce má svou vlastní webovou stránku, zveřejňování informací je v kompetenci každého inspektorátu a probíhá prostřednictvím odboru informatiky v Opavě.

Na webových stránkách Státního úřadu inspekce práce jsou zveřejňovány informace související s výkonem státní správy tak, aby se s nimi v nezbytném rozsahu mohly seznámit i osoby se zdravotním postižením. Způsob uveřejňovaných informací se snaží maximálním způsobem vyhovět požadavkům kladeným vyhláškou č. 64/2008 Sb., o formě uveřejňovaných informací souvisejících s výkonem veřejné správy prostřednictvím webových stránek pro osoby se zdravotním postižením (vyhláška o přístupnosti). Veškeré texty týkající se obsahu stránek jsou definovány v relativních jednotkách a je možno libovolně upravovat jejich velikost pomocí standardních nástrojů internetového prohlížeče (Ctrl + posun kolečkem myši v Internet Exploreru a Mozilla Firefoxu).

Na webu Státního úřadu inspekce práce jsou některé informace dostupné v jiné než textové či hypertextové formě. Důvodem je skutečnost, že tyto dokumenty jsou příliš rozsáhlé a je vhodnější jejich stažení. Dokumenty zveřejněné na stránkách lze zobrazit v programovém vybavení, které je možné zdarma stáhnout z internetových stránek a nainstalovat na počítač.

Jedná se o tyto formáty a zdarma dostupné programy k jejich zobrazení:

- doc, docx – Microsoft Word Viewer nebo kancelářský balík Open Office,
- ppt, pptx – Microsoft PowerPoint Viewer nebo kancelářský balík Open Office,
- xls, xlsx – Microsoft Excel Viewer nebo kancelářský balík Open Office,

(<http://office.microsoft.com>, <http://www.openoffice.cz/>)

- pdf – Adobe Reader (<http://www.adobe.com/cz/>).

Opakující se obsah je možné přeskočit použitím speciálních odkazů. Tyto odkazy jsou pomocí kaskádových stylů skryté, avšak zobrazí se při procházení nabídky pomocí klávesnice (TAB). Všechny stránky jsou tisknutelné bez jakýchkoliv omezení standardními prostředky internetového prohlížeče (standardně ikona tiskárny v navigační liště prohlížeče, nebo přes menu Soubor - Tisk).

## Internet SÚIP:

**STÁTNÍ ÚŘAD  
INSPEKCE PRÁCE**

- Státní úřad inspekce práce
- OIP Jihomoravský a Zlínský kraj
- OIP Středočeský kraj
- OIP Jihočeský a kraj Vysočina
- OIP Plzeňský a Karlovarský kraj
- OIP Ústecký a Liberecký kraj
- OIP Královéhradecký a Pardubický kraj
- OIP Jihomoravský a Zlínský kraj
- OIP Moravskoslezský a Olomoucký kraj

MAPA WEBU    KONTAKTY

🇨🇪 🇸🇰 🇵🇸 🇨🇿 🇸🇯 🇸🇮

Zadejte hledané slovo.

**MENU**

- » O nás
- » Úřední deska
- » Roční program kontrolních akcí
- » Roční zprávy
- » Bezpečnost práce
- » Pracovněprávní vztahy
- » Hlášení pracovních úrazů
- » Informační materiály
- » Publikace
- » Tiskové zprávy
- » Zpravodaj
- » Projekty financované EU
- » Volná místa
- » Fotogalerie

### Interaktivní mapa úřadů

### Státní úřad inspekce práce

**Adresa**

Státní úřad inspekce práce  
Horní náměstí 103/2  
746 01 Opava

**Kontaktní údaje**

IČ:	75048982
Telefon:	<a href="tel:0042056362672">Free call</a>
Fax:	+ 420 563 626 672
E-mail:	<a href="mailto:opava@suiip.cz">opava@suiip.cz</a>
E-podatelna:	<a href="mailto:epodatelna@suiip.cz">epodatelna@suiip.cz</a>
Datová schránka:	cmwaaazf
č. účtu:	1024821/0710

**DŮLEŽITÁ UPOZORNĚNÍ**

- » Neplatné průkazy a razítka

**ODKAZY**

- » Ministerstvo práce a sociálních věcí
- » Ministerstvo zdravotnictví ČR
- » BOZP info
- » Výzkumný ústav bezpečnosti práce
- » Evropská agentura pro bezpečnost a ochranu při práci
- » Úřad pro normalizaci a státní zkušebnictví
- » Institut výchovy a bezpečnosti práce
- » Technická inspekce ČR
- » Státní zdravotní ústav
- » Užitečné odkazy

**ANKETA**

Informace na stránkách byly pro mne?

Dostačující  
 Průměrné  
 Nedostatečné

[Zobrazit výsledky](#)

**Novinky**

**14. 3. 2011** [Rádiové dálkové ovládání jeřábů a kardiostimulátor](#)

Přečtěte si příspěvek Ing. Karla Šimonovského, inspektora OIP Hradec Králové.  
Téma článku: [Rádiové dálkové ovládání jeřábů a kardiostimulátor](#).

[Pokračování článku](#)

**5. 3. 2011** [Informace z mezinárodního setkání inspekcí práce České a Slovenské republiky](#)

Ve dnech 2. – 4.2. 2011 navštívila Státní úřad inspekce práce v Opavě delegace Národního inspektorátu práce Slovenské republiky v Košicích vedená generální ředitelkou paní Ing. Janou Popovičovou. Delegaci přijal generální inspektor Mgr. Ing. Rudolf Hahn.

Více se dočtete v...

### 4.3 Intranet

Pro nový intranetový portál náhradou za starší a nevyhovující bylo rozhodnuto o použití technologie MS Office SharePoint Server.

V rámci implementace tohoto systému byly vytvořeny stránky pro sdílení dokumentů odborů Státního úřadu inspekce práce a jednotlivých oblastních inspektorátů práce, stránky pro publikaci řídicích aktů a další. Byli určeni a proškoleni správci jednotlivých prezentací, vedoucí pracovníci Státního úřadu inspekce práce a oblastních inspektorátů práce byli osobně seznámeni s možnostmi nového portálu. Postupně byly navštíveny všechny oblastní inspektoráty s předvedením možností nového systému a jeho správy a se základním nastavením aplikace.

Portál IS, součást původního informačního systému s možností vyhodnocování a prezentace aktuálních dat, vytvořený na databázové technologii IBM-Infomix, je začleněn v novém intranetu.

V rámci současného intranetu je možné jednoduše definovat vlastní zásady správy dokumentů zajišťující řízení přístupových práv na úrovni jednotlivých položek, zadávat období platnosti dokumentů, definovat akce při vypršení. Na základě profilu uživatele je přístupný (viditelný) obsah jednotlivých složek a dokumentů. Při vložení dokumentů, u kterých je to potřebné, je automaticky vytvořeno oznámení o uložení nebo změně, stejně tak je možno zasílat oznámení např. při změnách v kalendáři akcí apod.

V rámci aplikace byl vytvořen nový modul umožňující rezervaci místností pro semináře, ubytování apod. a služebních jízd automobilů.

Obecně lze říci, že řešení Microsoft Office SharePoint Server je velmi vhodná platforma pro jednodušší a přehlednější komunikaci uvnitř společnosti s možností správy, sdílení, třídění a fulltextového vyhledávání v dokumentech různých typů a formátů. Můžeme konstatovat, že se jedná o základní stupeň jednoduchého Document Management systému – systém umožňuje centrální uložení, správu a přístup k dokumentům v rámci celé společnosti, to taky znamená, že není třeba používat úložiště dokumentů na tzv. sdílených síťových discích.

# Intranet SÚIP:

Intranet SÚIP

Odbory SÚIP • SÚIP a OÚP • Interní dokumenty • Odb. prac. skupiny • Vzdělávání

Všechny webky

Dnes je 7.6.2011, svátek má Iveta, Zlira Medard

Zobrazit veškerý obsah webu

Telefonní seznam

Ke stažení

Legislativa

Odborové organizace

Rekreační zařízení

Všele stránce

Nepřátelné příkazce

Učtytování Zkušebna

Odkazy

ISIP centrální portál

ISIP Opera

Publiky Opera

RES

FS01027(Dokumentace)

FS01027(Instalace)

Adresa nástroje

Osobní elektronická pošta

Kol

## STÁTNÍ ÚŘAD INSPEKCE PRÁCE

Webmaster:  
petra.savroukova@suiip.cz

### Archiv elektronické pošty

Důležitá informace pro všechny uživatele. Čtěte pozorně! **DOKUMENT AKTUALIZOVÁNÍ!**  
Informaci Petr Brachacek (informační SÚIP Opera)

### Přetíženo připojení do internetu

Připojení počítačových sítí SÚIP do internetu (LZV, Proxy) je dlouhodobě přetíženo a zpomaleno. Důvodem jsou technické problémy na straně poskytovatelů připojení ze tranzitních síťových sítí. Problém postihuje všechny části MPSV. Podle posledních informací situace pravděpodobně potrvá do konce června, kdy bude systém nahrazen novým.

### AKTUALITY

Hlasný k datovým schránkám - ROZKLÍNĚTE !!

Na portálu "Vzdělávání" přidejte informace k seminářům "Povinnosti zaměstnavatele a koordinátora BOZP při provádění staveb" - viz rubrika "Semináře VÚBP" nebo ROZKLÍNĚTE !!

Na portálu "Vzdělávání" přidejte informace k seminářům "Jak efektivně komunikovat s "problémovými" jedinci" (viz rubrika "Semináře VÚBP" nebo ROZKLÍNĚTE !!)

Home Use Program (HUP) - Microsoft Office Professional Plus 2010, ROZKLÍNĚTE !!

Na portálu "Vzdělávání" přidejte informace k seminářům "Legislativa a kompetence (resp. prohlášení kompetencí) orgánů státní správy činných v oblasti chemických látek a přípravků" - viz rubrika "Semináře VÚBP" nebo ROZKLÍNĚTE !!

Z informací se stáhněte Hlasník k evidenční protokolů (Složka věro "Ke stažení" - informační systém)

Stáhněte si noviny - Práce a sociální politika

### Informační systém

Informace k zadávání údajů 30.5.2011 9:03  
Automatická příloha

Informace k zadávání údajů z kontrol č. 11.1.B1 a HČ č. 11.1.70 pro zaplnění sběru, evidenční a vyhodnocování získaných dat

### Dokument ke stažení

!! Přidat nové oznámení

### Kalendář

Není nepou přepřaveny žádné události. Chcete-li přidat novou událost, klikněte na odkaz Přidat novou událost.

### Státní úřad inspekce práce

Horní náměstí 103/2, 786 01 Opava  
IČ: 750 46 962  
tel.: 553 606 514  
fax: 553 626 672  
suiip@suiip.cz  
www.suiip.cz

Generální inspektor: Mgr. Ing. Rudolf Hahn

Náměstek GI: Ing. Růžička  
Ředitel kanceláře GI: Ing. Marie Boláková  
Ředitelka odboru ekonom. spr.: Ing. Paola Klíbová  
Ředitelka odboru právního: Mgr. Zdeněk Šimůnek  
Ředitel odboru BOZP a VZ: Ing. Ondřej Varta  
Ředitel odboru informačního: Ing. Zdeněk Kalpáček

Kontakty na oblastní inspektoráty  
<http://www.suiip.cz/kontakty/>

## 4.4 Centralizace a konsolidace ICT

### Riverbed – datová akcelerace

V průběhu roku 2010 byla úspěšně dokončena implementace systému datové akcelerace v celé síti WAN SÚIP. Všechny oblastní inspektoráty práce a většina regionálních kanceláří byly osazeny technikou (tzv. akcelerátory) firmy *Riverbed* (světového leadera v oblasti datové akcelerace). Lokality, kde osazení technikou nebylo z ekonomického hlediska optimální, byly vybaveny softwarovou variantou akcelerace. Celý tento komplex je centrálně spravován, monitorován a aktualizován. Přínosem systému je navýšení propustnosti komunikačních linek (průměrný koeficient navýšení se pohybuje mezi 2-3) a sledování jejich zátěže.

### Microsoft System Center – Monitorování serverů a správa stanic

V roce 2010 byl uveden do provozu speciální komplexní nástroj *MS System Center* skládající se z následujících tří komponent:

1. *System Center Operations Manager (SCOM)*

*SCOM* bdí nad provozem všech serverů (souborových, tiskových, poštovních, databázových a intranetových) ve všech lokalitách SÚIP.

2. *System Center Configuration Manager (SCCM)*

*SCCM* je nástroj pro správu pracovních stanic, hromadné instalace programů na stanice a hardwarovou a softwarovou inventarizaci počítačů. Pomocí tohoto produktu jsou již pravidelně instalovány a aktualizovány ekonomické (EIS) aplikace na cca 80 stanicích, nástroje pro archivaci pošty na cca 500 stanicích aj.

3. *System Center Virtual Machine Manager (SCVMM)*

Virtualizace počítačů (hlavně serverů) je moderní trend vývoje ICT. Jejím přínosem je úspora energie, možnost optimálního přerozdělování výpočetního výkonu techniky a rychlejší obnova systémů v případě eventuální poruchy zařízení. *SCVMM* v prostředí s více virtuálními stroji stává nutným nástrojem pro jejich správu. SÚIP má v roce 2010 (zhruba po dvou letech provozu virtualizace) celkem 8 virtualizovaných serverů – např. intranetový portál, server se mzdovým a ekonomickým softwarem aj.

### Hewlett Packard Dataprotector – Zálohování dat

Ve všech 9 hlavních lokalitách SÚIP bylo v roce 2010 dokončeno nasazení jednotného systému zálohování dat – *HP Dataprotector*. Ten zálohuje uživatelská data na serverech,



síťové aplikace a jejich data, elektronickou poštu, intranetový portál apod. O své činnosti systém pravidelně informuje správce e-mailovou zprávou. Zálohování lze centrálně nastavovat, sledovat a řídit z libovolné lokality.

## Symantec Enterprise Vault – Archivace elektronické pošty

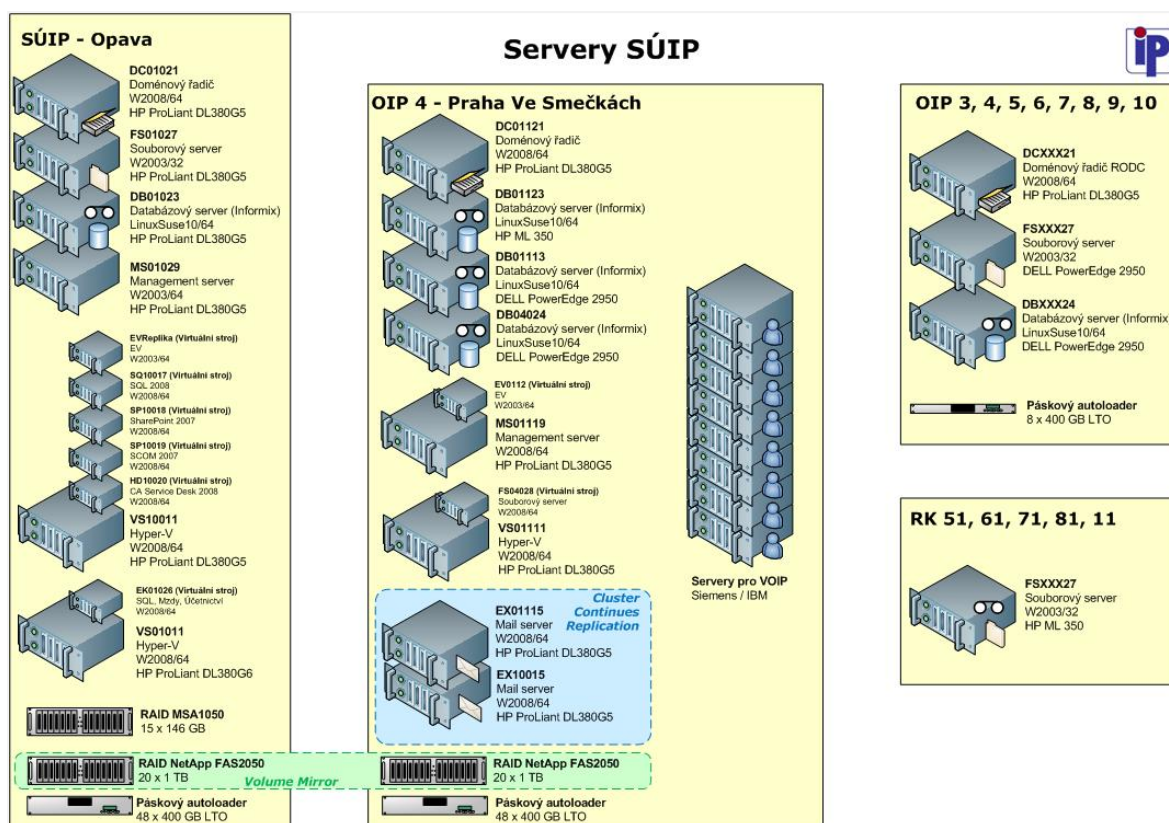
V prostředí SÚIP je v provozu elektronická pošta *MS Exchange 2007*. V roce 2010 byla pošta doplněna o modul archivace zpráv *Enterprise Vault* od společnosti Symantec. Zprávy ze schránek uživatelů jsou po splnění určitých předem daných podmínek (stáří zprávy, zaplněnost schránky apod.) přesunuty do speciálního zálohovaného a zabezpečeného úložiště tzv. archivu, odkud však mohou být uživatelem kdykoliv obnoveny zpět do schránky.

## Školení správců

Rok 2010 přinesl do prostředí ICT SÚIP mnohé nové produkty, proto byla pro správce sítí jednotlivých oblastních inspektorátů práce zorganizována v průběhu roku 2010 následná odborná školení v prostorách OIP 04:

1. Systém zálohování dat *HP Dataprotector*
2. Správa pracovních stanic *System Center Configuration Manager*

## Aktuální stav rozmístění serverů v sítích SÚIP:



## **4.5 Systém IP telefonie**

Systém IP telefonie využívající ke komunikaci internet (internetový protokol – IP TF) byl v roce 2010 celkově dokončen až na místní nedodělky, které byly vyřešeny na začátku roku 2011.

V rámci ekonomického informačního systému byla v uplynulém roce provedena instalace síťové verze programu a v návaznosti na to proběhl přechod z devíti lokálních verzí na tuto centrální síťovou provozovanou na vizualizované instalaci serveru (viz Microsoft System Center, bod 3).

## **5. Šetření stížností**

### **Stížnosti šetřené Státním úřadem inspekce práce**

Státní úřad inspekce práce v roce 2010 obdržel a vyřídil **65** stížností. Byly podány většinou kontrolovanými subjekty nebo podatelí podnětů ke kontrole (většinou stávající nebo bývalí zaměstnanci kontrolovaných subjektů). Stížnosti poukazovaly na skutečnosti týkající se nespokojenosti stěžovatelů s postupem oblastních inspektorátů práce – se zahájením či průběhem kontroly, s procesní stránkou kontroly, s výsledky (závěry) kontroly, s uložením pokuty, s absencí řešení (nebo dostatečností způsobu řešení) všech aspektů původního podnětu.

Stěžovatelé se často domnívají, že činností orgánů inspekce práce se domohou snáze svých práv, nežli cestou soudní.

### **Stížnosti šetřené oblastními inspektoráty práce**

Stížnosti obsahovaly podezření na nevhodné chování inspektora, jeho zaujatost, porušení povinností, přístup při provádění kontroly, na nedodržení doby pro poskytování poradenství, dále na nečinnost oblastního inspektorátu práce při kolaudaci, věcné nepřislusnosti a podjatosti, opakované žádosti o nahlédnutí do spisu. V jednom případě se jednalo o chybné doručování.

### **Stížnosti šetřené Ministerstvem práce a sociálních věcí**

V případě šetření stížností přímo Ministerstvem práce a sociálních věcí předkládal Státní úřad inspekce práce k posouzení své vyjádření. V roce 2010 se tak stalo v 6 případech.

Jednalo se o stížnosti na kontroly provedené na základě podnětů, ale i podle plánu kontrolní činnosti. Všem stížnostem byla věnována náležitá pozornost. O výsledcích vyřízení stížností byli stěžovatelé vždy vyrozuměni, s výjimkou anonymních stížností zaslaných poštou.

V případě zjištění důvodnosti se orgány inspekce práce snažily dalším postupem zjednat nápravu. Z šetření stížností byly vyvozeny závěry, které byly projednány s vedením oblastních inspektorátů práce a přeneseny na inspektory. V odůvodněných případech bylo nařízeno provedení nové kontroly, a to jiným inspektorem.

Přehled počtu stížností podle jednotlivých pracovišť:

	<b>03</b>	<b>04</b>	<b>05</b>	<b>06</b>	<b>07</b>	<b>08</b>	<b>09</b>	<b>10</b>	<b>celkem</b>	<b>SÚIP</b>
<b>přijato</b>	5	6	1	6	2	1	1	5	27	65
<b>vyřízeno</b>	5	6	1	6	2	1	1	5	27	65
<b>důvodné</b>	2	2	0	1	1	0	0	1	7	2
<b>část. dův.</b>	0	0	1	0	0	1	0	0	2	9
<b>nedůvodné</b>	3	4	0	5	1	0	1	4	18	54

## **6. Výchova a vzdělávání zaměstnanců orgánů inspekce práce**

### **6.1 Vzdělávání inspektorů**

Odborné semináře představují interní formu vzdělávání v systému orgánů inspekce práce. Jedná se o tematicky zaměřené semináře, které se pořádají v rámci určité specializace (např. zemědělství a potravinářství, vybrané oblasti zákoníku práce apod.), a to v návaznosti na změny legislativy v dané oblasti nebo v souvislosti se zaměřením hlavních úkolů kontrolní činnosti na daný rok.

Obsahem odborných seminářů v roce 2010 tedy bylo seznámení s novými předpisy a metodické proškolení inspektorů o tom, jakým způsobem vést kontrolní činnost v konkrétní oblasti a jak zpracovat výsledky této kontrolní činnosti.

V roce 2010 byl z finančních důvodů omezen počet odborných seminářů zejména v oblasti pracovních vztahů a podmínek, kde se metodická proškolení inspektorů o způsobu vedení kontrolní činnosti a zpracování výsledků z ní uskutečnila formou pracovních setkání a interních instruktáží. Toto omezení bylo dáno potřebou zorganizovat a finančně zajistit především vzdělávání nových inspektorů-čekatelů (viz níže). Rovněž byl z finančních důvodů omezen počet odborných seminářů v ostatních oblastech (komunikační dovednosti, počítačová gramotnost, informační technologie apod.).

#### **6.1.1 Odborné semináře inspektorů za oblast BOZP**

V roce 2010 proběhlo deset odborných seminářů, které byly organizačně zajištěny kanceláří generálního inspektora Státního úřadu inspekce práce, a byly zaměřeny na problematiku:

- plynových zařízení,
- elektrotechniky,
- dopravy,
- zemědělství a potravinářství,
- hodnocení rizik při používání chemických látek na pracovišti (kampaň SLIC) – 2 semináře,
- manipulace s materiálem a skladování,
- zdvihacích zařízení,
- stavebnictví,
- prevence havárií a programu „Bezpečný podnik“.

### **6.1.2 Odborné semináře inspektorů za oblast pracovních vztahů a podmínek**

V roce 2010 proběhly dva odborné semináře, které byly organizačně zajištěny kanceláří generálního inspektora SÚIP, popř. odborem pracovních vztahů a podmínek, a byly zaměřeny na problematiku:

- vybraných oblastí zákoníku práce,
- agenturního zaměstnávání.

### **6.1.3 Ostatní odborné semináře**

V roce 2010 proběhl jeden odborný seminář z oblasti informačních technologií, který byl organizačně zajištěn kanceláří generálního inspektora a byl zaměřen na problematiku informačního systému SÚIP a současných trendů ve tvorbě informačních systémů.

## **6.2 Výchova a výcvik nových inspektorů-čekatelů**

Odborný inspektorský kurz je další formou interního vzdělávání v systému orgánů inspekce práce. V roce 2010 se vystřídaly **tři běhy** odborného inspektorského kurzu, které proběhly v prostorách SÚIP v Opavě.

Začátkem roku pokračoval I. běh odborného inspektorského kurzu 2009/2010, který byl zahájen v předchozím roce 2009 (7. 9. 2009) a byl ukončen 12. 2. 2010. Závěrečnou inspektorskou zkoušku složilo úspěšně **28** inspektorů-čekatelů.

I. běh odborného inspektorského kurzu v roce 2010 byl zahájen 22. 2. a ukončen 28. 5. Závěrečnou zkoušku opravňující k výkonu inspektora inspekce práce složilo úspěšně **13** inspektorů-čekatelů.

II. běh odborného inspektorského kurzu 2010/2011 byl zahájen 13. 9. 2010. Do konce roku 2010 se uskutečnilo pět zácvikových týdnů teoretické výuky, běh bude pokračovat v roce 2011.

## **6.3 Další vzdělávání zaměstnanců orgánů inspekce práce**

### **6.3.1 Aktualizační školení**

Účast zaměstnanců orgánů inspekce práce na jednorázových seminářích a školeních pořádaných různými vzdělávacími agenturami byla také v roce 2010 motivována cílem průběžně se seznamovat s aktuálními informacemi v daném oboru.

Zaměstnanci SÚIP také navštěvovali kurzy pořádané Institutem státní správy Praha, který působil v rámci Ministerstva vnitra ČR (od 15. 7. 2010 pod názvem „oddělení lidských zdrojů v EU“) a do 31. 10. 2010 zajišťoval vzdělávání v souladu s usnesením vlády č. 1542 ze dne 30. listopadu 2005 o Pravidlech vzdělávání zaměstnanců ve správních úřadech.

V oblasti vzdělávání spolupracuje SÚIP rovněž s Výzkumným ústavem bezpečnosti práce, v. v. i., Praha, jehož prostřednictvím jsou pro zaměstnance orgánů inspekce práce zajišťována jednorázová školení zejména z oblasti bezpečnosti práce a bezpečného provozu vyhrazených technických zařízení.

### **6.3.2 Jazyková příprava**

V roce 2010 pokračovala na jednotlivých pracovištích SÚIP výuka cizích jazyků pro vybrané zaměstnance s ohledem na možnou účast těchto zaměstnanců na pracovních jednáních v zahraničí.

### **6.3.3 Školení informačních technologií**

Informační technici SÚIP absolvovali jednodenní školení v souvislosti s nasazením programu MS System Center Configuration Manager zajištěné ve spolupráci se zástupcem firmy Autocont CZ a jednodenní školení v souvislosti s nasazením zálohovacího systému HP Dataprotector zajištěné ve spolupráci se zástupcem firmy Storyflex a. s.

V rámci informačního systému proběhlo jednodenní školení operátorek informačního systému v souvislosti s nasazením nových upravených modulů.

Po implementaci intranetového portálu na technologii MS SharePoint Server provedli pracovníci odboru informatiky jednodenní proškolení určených zaměstnanců systému orgánů inspekce práce. Tito zaměstnanci byli seznámeni s celkovou strukturou a jednotlivými funkcemi SharePointu.



## **7. Publicita inspekce práce**

### **7.1 Osvěta a propagace**

Program osvěty a propagace inspekce práce na rok 2010 vycházel z kompetencí zákona o inspekci práce a z cílů Národní politiky BOZP.

Osvěta a propagace byly realizovány na základě národního programu osvěty a propagace v systému orgánů inspekce práce a v návaznosti na regionální projekty osvěty a propagace jednotlivých oblastních inspektorátů práce v následujících oblastech:

1. v oblasti vztahu k hromadným sdělovacím prostředkům,
2. v oblasti vztahu k veřejnosti,
3. v oblasti veletrhů a výstavnictví,
4. v oblasti spolupráce s ostatními organizacemi.

#### **7.1.1 Publicita v hromadných sdělovacích prostředcích**

Zaměstnanci Státního úřadu inspekce práce podávali v odpovídajícím rozsahu a se zřetelem na zákonné možnosti informace k aktuálním otázkám z činnosti orgánů inspekce práce zástupcům médií celostátního i regionálního formátu (denní tisk, odborné časopisy, rozhlas, televize).

V květnu 2010 bylo zahájeno vydávání pravidelných měsíčních tiskových zpráv podávajících stručné informace z výsledků kontrolní činnosti orgánů inspekce práce v daném období. Kromě těchto měsíčních zpráv statistického charakteru bylo v průběhu roku vydáno a rozesláno hromadným sdělovacím prostředkům několik monotematických tiskových zpráv obsahujících podrobnější informace k dané události:

- tisková zpráva k výbuchu akumulátoru páry a následnému hromadnému pracovnímu úrazu ve společnosti AVON AUTOMOTIVE a. s., Rudník (vydána k 13. 1. 2010),
- tisková zpráva ke kontrole v organizaci Hyundai Motor Manufacturing Czech, s. r. o., průmyslová zóna Nošovice (vydána k 22. 2. 2010),
- tisková zpráva k evropské kampani SLICu o hodnocení nebezpečných látek na pracovištích (vydána k 3. 3. 2010),
- dvě tiskové zprávy k předávání certifikátů „Bezpečný podnik“ zástupcům firem, které splnily požadavky stejnojmenného programu (vydány k 26. 5. 2010 a k 19. 10. 2010).

Zaměstnanci SÚIP zpracovávali příspěvky do pravidelné rubriky „Inspekce práce“ v měsíčníku Práce a sociální politika, který vydávalo Ministerstvo práce a sociálních věcí ČR (dále MPSV), a dále publikovali v odborném tisku.

Ve spolupráci s Výzkumným ústavem bezpečnosti práce, v. v. i. (dále VÚBP, v. v. i.), a MPSV vyšla v roce 2010 čtyři čísla Zpravodaje SÚIP. V elektronické podobě byl Zpravodaj, stejně jako plné verze krácených příspěvků, zveřejněn na webových stránkách SÚIP (<http://www.suip.cz/zpravodaj/>) a VÚBP, v. v. i. ([www.bozpinfo.cz](http://www.bozpinfo.cz)), odkaz na Zpravodaj byl umístěn na webových stránkách českého Focal Pointu ([http://osha.europa.eu/fop/czech-republic/cs/publications/bozp\\_casopisy.php](http://osha.europa.eu/fop/czech-republic/cs/publications/bozp_casopisy.php)).

### **7.1.2 Publicita ve vztahu k veřejnosti**

V roce 2010 byla v elektronické podobě na CD-ROM vydána Zpráva o činnosti Státního úřadu inspekce práce za rok 2009 a Roční souhrnná zpráva o výsledcích kontrolních akcí provedených inspekcí práce za rok 2009. Zprávy byly rovněž zveřejněny na webových stránkách [www.suip.cz](http://www.suip.cz).

Zaměstnanci SÚIP zpracovali čtyři nové informační materiály z oblasti pracovních vztahů a podmínek (např. cizojazyčný leták pro cizince shrnující podstatné otázky pracovního práva v ČR, letáky s informacemi k rovnému zacházení na pracovišti či k ochraně osobních práv zaměstnanců). Dále byl v návaznosti na legislativní změny aktualizován soubor stávajících devíti informačních materiálů z oblasti pracovních vztahů a podmínek. Všechny tyto informační materiály byly zveřejněny v elektronické podobě a dále byly ve spolupráci s VÚBP, v. v. i., vytištěny a v tištěné podobě pak byly distribuovány na oblastní inspektoráty práce k využití v rámci poradenství, konzultací, inspekční činnosti atd. za účelem rozšíření informací mezi širokou veřejnost. Tyto informační materiály byly také přeloženy do němčiny, bulharštiny, rumunštiny a vietnamštiny a překlady byly zveřejněny v elektronické podobě (vedle již dříve zveřejněných překladů do angličtiny, polštiny a ukrajinštiny) na webových stránkách SÚIP a VÚBP, v. v. i., dále také na webových stránkách českého Focal Pointu ([http://osha.europa.eu/fop/czech-republic/cs/publications/bozp\\_casopisy.php](http://osha.europa.eu/fop/czech-republic/cs/publications/bozp_casopisy.php)).

V oblasti bezpečnosti práce a bezpečného používání vyhrazených technických zařízení byl aktualizován soubor 13 informačních materiálů s tematikou dodržování bezpečnosti práce v různých odvětvích ekonomické činnosti (např. v nábytkářském průmyslu, v zemědělství, na administrativním pracovišti, pro činnosti u vyhrazených elektrických zařízení atd.). Tyto informační materiály byly pod názvem „Zásady bezpečné práce“ vydány spolu s dalšími

letáky zpracovanými VÚBP, v. v. i., v elektronické podobě na nosičích CD-ROM a rovněž zveřejněny na výše uvedených webových stránkách. Dále byl aktualizován informační materiál k programu „Bezpečný podnik“, který byl rovněž přeložen do angličtiny a v elektronické podobě zveřejněn na webových stránkách SÚIP a VÚBP, v. v. i.

Na pracovištích SÚIP a oblastních inspektorátů práce v roce 2010 probíhala propagační a osvětová činnost v rámci bezplatného poskytování základních informací a poradenství zaměstnancům a zaměstnavatelům. Poradenské služby byly poskytovány telefonicky, písemně, při osobních návštěvách i při vlastním provádění inspekce.

Oblastní inspektoráty práce plnily roli poradního a kontrolního orgánu vůči firmám usilujícím o splnění požadavků programu na zavedení systémového řízení BOZP v podniku a o získání certifikátu „Bezpečný podnik“. V roce 2010 byl certifikát „Bezpečný podnik“ slavnostně předán zástupcům 20 firem, které dostaly požadavkům programu.

### **7.1.3 Veletrhy a výstavnictví**

Zástupci orgánů inspekce práce se v září 2010 zúčastnili mezinárodního veletrhu prostředků osobní ochrany, bezpečnosti práce a pracovního prostředí INTERPROTEC v Brně. Zaměstnanci SÚIP se zde podíleli na propagaci činnosti orgánů inspekce práce a zajištění provozu výstavního stánku.

### **7.1.4 Spolupráce s ostatními organizacemi**

V roce 2010 pokračovala spolupráce s ABF, a. s., na zajištění Soutěže učňů stavebních oborů (SUSO). Inspektoři inspekce práce byli zastoupeni v hodnotitelských komisích regionálních kol 14. ročníku soutěže pro školní rok 2009/2010.

Při zajišťování osvětové a propagační činnosti SÚIP spolupracoval s VÚBP, v. v. i., v Praze, při zajišťování vzdělávacích akcí zejména s Institutem státní správy při MV ČR (od 15. 7. 2010 oddělení lidských zdrojů v EU) a s VÚBP, v. v. i.

Údaje z kontrolní činnosti SÚIP byly v roce 2010 průběžně poskytovány orgánům státní správy (Policii ČR, Cizinecké policii ČR, úřadům práce), samosprávy (městským úřadům), Kanceláři veřejného ochránce práv, hasičským záchranným sborům atd. v rámci spolupráce při provádění kontrolní činnosti, a to včetně informací o připravovaných legislativních opatřeních.

Zaměstnanci oblastních inspektorátů práce byli členy poradních sborů v rámci spolupráce s úřady práce. Lektorsky zajišťovali přednášky z oblasti BOZP či pracovněprávních vztahů

pro odborové svazy, regionální hospodářské komory, městské úřady atd. Spolupracovali při tvorbě odborných školicích materiálů.

## 7.2 Poskytování informací podle zákona č. 106/1999 Sb.

V souladu s ustanoveními § 18 zákona č. 106/1999 Sb., o svobodném přístupu k informacím, ve znění pozdějších předpisů, předložil Státní úřad inspekce práce zprávu ke své činnosti v oblasti poskytování informací za rok 2010:

- počet podaných žádostí o informace – **11**,
- počet vydaných rozhodnutí o odmítnutí žádosti – **2**,
- počet podaných odvolání proti rozhodnutí – **1**,
- opis podstatných částí každého rozsudku soudu ve věci přezkoumání zákonnosti rozhodnutí povinného subjektu o odmítnutí žádosti o poskytnutí informace – **0**,
- přehled všech výdajů, které povinný subjekt vynaložil v souvislosti se soudními řízeními – **0**,
- výčet poskytnutých výhradních licencí, včetně odůvodnění nezbytnosti poskytnutí výhradní licence – **0**,
- počet stížností podaných podle § 16a (stížnosti na postup při vyřizování žádosti o informace) – **0**.
- 

Další informace vztahující se k uplatňování tohoto zákona:

Informace dle ustanovení § 5 zákona č. 106/1999 Sb. byly zveřejňovány v elektronické podobě na internetových stránkách SÚIP, v listinné podobě pak na pracovištích SÚIP a oblastních inspektorátů práce.

Dotazy občanů, institucí a novinářů na informace byly zodpovídaný v průběhu celého kalendářního roku. Tyto požadavky se vyřizovaly v rámci bezplatného poskytování základního poradenství, spolupráce s orgány státní a veřejné správy či spolupráce s jinými institucemi, v rámci propagace činnosti inspekce práce či osvěty v oblasti pracovního práva a v oblasti bezpečnosti a ochrany zdraví při práci a nebyly zařazovány do evidence žádostí o informace podle výše zmiňovaného zákona.

## **8. Mezinárodní spolupráce v systému SÚIP**

### **8.1 Oblasti mezinárodní spolupráce**

#### **8.1.1 Výbor vrchních inspektorů práce (SLIC)**

Do funkce zástupce za Českou republiku, který se zúčastňuje plenárních zasedání tohoto Výboru (2x ročně), byl v roce 2010 znovu jmenován na nové období generální inspektor Mgr. Ing. Rudolf Hahn, který zastupuje Státní úřad inspekce práce. Účast ČR ve Výboru je nutná, neboť ČR je jedním z členských států EU. Výbor je poradním orgánem Evropské komise.

Plenární zasedání se uskutečnilo:

- 6.–7. 5. 2010 v Bilbau (Španělsko)
- 22.–23. 11. 2010 v Bruselu (Belgie)

Na každém plenárním zasedání jsou projednávány kampaně, které by bylo vhodné zavést nebo rozšířit za účelem osvěty BOZP, např. Kampaň na hodnocení nebezpečných látek na pracovištích pro rok 2010 (koordinátorem kampaně v ČR byl garant pro chemické látky – inspektor SÚIP Ing. Jiří Vala, Ph.D.). Dále byly projednávány zprávy z pracovních skupin, vyhodnocení systémů národních inspekcí práce a navrhování kandidátů pro hodnocení národních inspekcí práce – podrobný obsah zasedání je součástí cestovních zpráv vyvěšených na intranetu.

Národní inspektorát členského státu EU předkládá výboru SLIC roční zprávu o své činnosti. SÚIP zaslal svou zprávu za rok 2009 v anglickém jazyce 13. 7. 2010.

#### **8.1.2 Pracovní skupiny výboru SLIC**

Pracovní skupiny jsou sestavovány na základě potřeb výboru SLIC. V roce 2010 SÚIP působil (nadále působí) v těchto pracovních skupinách a v tomto obsazení:

- ENFORCEMENT (Prosazování): Ing. Jaromír Elbel - OIP 04 (účast na jednání 24. 2. 2010),
- CHEMEX (zabývá se prosazováním nařízení REACH = Nařízení Evropského parlamentu a Rady o registraci, hodnocení, povolování a omezování chemických látek): Ing. Milan Řeháček – OIP 08 (v roce 2010 neproběhlo žádné jednání),
- MACHEX (zabývá se strojním zařízením): Ing. Milan Jankovič – OIP 10 (účast na jednání 3.–4. 3. 2010).

Účastníci těchto pracovních skupin se alespoň jednou za rok zúčastní jednání své pracovní skupiny.

### **8.1.3 Hodnocení systému inspekce práce ČR**

Ve dnech **13.-18. 6. 2010** se uskutečnilo pravidelné hodnocení, a to ze strany Výboru vrchních inspektorů práce (SLIC), které bylo zakončeno závěrečnou zprávou. Hodnotiteli byli vybráni zástupci inspekcí práce Nizozemí, Rakouska, Irska, Velké Británie, Dánska, Slovenska a Španělska. Součástí hodnocení systému inspekce práce byly rovněž systémy ochrany veřejného zdraví (Krajské hygienické stanice). V průběhu hodnocení se uskutečnil rovněž rozhovor hodnotícího týmu se zástupci Ministerstva práce a sociálních věcí, Ministerstva zdravotnictví, Státního úřadu inspekce práce, představiteli odborových svazů a svazů zaměstnavatelů. V průběhu hodnocení se členové hodnotícího týmu spoluúčastnili se zástupci 6 oblastních inspektorátů práce kontroly celkem u 14 zaměstnavatelů. Závěrečná zpráva v anglickém jazyce v rozsahu 39 stran a s přílohami v rozsahu 84 stran byla přeložena do češtiny a předána Ministerstvu práce a sociálních věcí a Ministerstvu zdravotnictví.

V měsíci říjnu 2010 byla dokončena závěrečná zpráva, která byla projednána se Státním úřadem inspekce práce a Ministerstvem zdravotnictví dne 18. 10. 2010 a následně ve dnech 22.-23. 11. 2010 na zasedání Výboru vrchních inspektorů práce (SLIC) v Bruselu.

Před zahájením hodnocení se uskutečnila jedna zahraniční pracovní cesta s návštěvou holandské inspekce práce v Haagu 12. 2. 2010, kde vedení SÚIP projednalo, jak bude hodnocení české inspekce práce probíhat v ČR. Příprava na toto hodnocení také vyžadovala přípravu velkého množství podkladů pro hodnotící tým, dokumentujících aktuální situaci inspekce práce v České republice, a to včetně překladů dokumentů z českého do anglického jazyka.

### **8.1.4 Pracovní skupina pro implementaci směrnice č. 96/71/ES o vysílání pracovníků v rámci poskytování služeb**

Ing. Jana Bělíková se zúčastnila v Bruselu (Belgie) jednání Výboru expertů k vysílání pracovníků v rámci poskytování služeb ve dnech 1. 3. 2010 a 28. 6. 2010 a dne 22. 3. 2010 jednání podskupiny k výměně informací v rámci vysílání pracovníků k poskytování služeb.

### **8.1.5 Účast na mezinárodních konferencích**

- 1.–2. 2. 2010 – Kerkrade (Nizozemí): Konference na téma „obchodování s lidmi (zneužívání pracovních sil)“: Ing. Gabriela Creweová,
- 25.–26. 3. 2010 – Štrasburk (Francie): Mezinárodní konference ke směrnici o vysílání pracovníků: Mgr. Ing. Rudolf Hahn,
- 24.–27. 5. 2010 – Soissons (Francie): Seminář „Národní partnerství v projektech EU a podpora zaměstnanosti“: Ing. Jiří Macíček,
- 29. 9. – 1. 10. 2010 – Košice (Slovensko): XXIII. Mezinárodní konference – Aktuální otázky bezpečnosti práce a mezinárodní symposium „Prevence v EU-27 zaměřené na malé a střední podniky“: Ing. Jiří Macíček, Ing. Jaromír Elbel,
- 11. 10. 2010 – Drážďany (Německo): Konference o bezpečnosti práce: Mgr. Ing. Rudolf Hahn,
- 15.–16. 11. 2010 – Brusel (Belgie): Konference na téma „Nerovné zacházení, diskriminace“: Ing. Gabriela Creweová.

### **8.1.6 Mezinárodní pracovní setkání**

- 15.–17. 3. 2010 setkání zástupců SÚIP se zástupci Národního inspektorátu práce SR (NIP) v Malé Lučivné na Slovensku. Tématem setkání bylo projednání možnosti konkrétní spolupráce a výměny informací v jednotlivých odborných činnostech obou inspekcí práce.
- 28.–30. 6. 2010 setkání zástupců SÚIP ČR se zástupci Národního inspektorátu práce Slovenské republiky ve Štramberku za účasti generálního inspektora Mgr. Ing. Rudolfa Hahna a generálního ředitele Ing. Andreje Gmittera. Cílem tohoto jednání bylo zhodnocení vzájemných stáží inspektorů na základě hodnocení jejich účastníků.

### **8.1.7 Výměnné stáže mezi SÚIP a Národním inspektorátem práce Slovenské republiky**

V České republice proběhly stáže inspektorů NIP specializace zdvihací zařízení ve dnech 31. 5. – 4. 6. 2010 v Jihlavě a v Opavě a specializace tlaková zařízení ve dnech 21.–25. 6. 2010 v Ústí nad Labem a následně opět v Opavě.

Ve Slovenské republice proběhly stáže inspektorů SÚIP těchto specializací - elektrická zařízení ve dnech 25.–28. 5. 2010 v Banské Bystrici a v Malé Lučivné a plynová zařízení ve dnech 8.–11. 6. 2010 v Košicích a ukončení proběhlo v Malé Lučivné.



Druhá etapa výměnných stáží mezi SÚIP a NIP proběhla ve dnech 18.–22. 10. 2010 na Slovensku a týkala se specializace lesnictví a potravinářského průmyslu. Ve dnech 11.–15. 10. 2010 se v Opavě uskutečnila stáž inspektorů NIP specializace stavebnictví.

### **8.18 Spolupráce s Inspektorátem práce ve Varšavě (Polsko)**

Ve dnech 11.–13. 10. 2010 proběhlo pracovní setkání zástupců vedení Hlavního inspektorátu práce ve Varšavě (PIP) se zástupci vedení SÚIP v Opavě. Zúčastnili se ho Mgr. Ing. Rudolf Hahn, Ing. Oldřich Prikryl, Mgr. Zdeněk Šindlář, Ing. Jiří Macíček, Ing. Kateřina Polášková, Ing. Pavla Křížová, Ing. Ondřej Varta, Ing. Zdeněk Kašpárek. Cílem návštěvy byla další spolupráce a výměna informací týkajících se činnosti české a polské inspekce.

## **8.2 Mezinárodní spolupráce na úrovni oblastních inspektorátů práce**

### **OIP pro hlavní město Prahu:**

Vedoucí inspektor se 4. 6. 2010 zúčastnil na MPSV setkání s delegací z Thajska. Na programu bylo obecné seznámení s organizací inspektorátu práce a prováděním inspekce práce v ČR.

Ve dnech 7.–9. 6. 2010 byla na OIP uskutečněna stáž pro delegaci inspektorů práce z Kypru (kyperští Turci). Účastníci stáže byli seznámeni s organizační strukturou a prováděním inspekce práce v ČR. Následně byli přítomni na kontrole s inspektory BOZP oblastního inspektorátu práce v organizaci AVIE, zúčastnili se kontroly u stavební firmy SMP CZ, a. s., která prováděla rekonstrukci Karlova mostu, a u společnosti DATART. S inspektorkou PVP byli na kontrole obchodního řetězce TESCO.

Tento inspektorát se aktivně podílel na přípravě a realizaci hodnocení inspekce práce v ČR Evropskou komisí. V důsledku této akce se inspektoři EU zúčastnili kontrol prováděných pražským inspektorátem. Dne 15. 6. 2010 byla provedena kontrola na staveništi na Václavském náměstí u společnosti HOCHTIEF a 16. 6. 2010 kontrola ve společnosti COCA COLA.

V září 2010 se vedoucí inspektor a vedoucí odboru PVP zúčastnili semináře v Opavě a v Hradci Králové, který se uskutečnil v rámci spolupráce s Národním inspektorátem práce. Seminář byl zaměřen na vzájemné vyměňování zkušeností v kontrolní činnosti inspekce práce.

### **OIP pro Středočeský kraj:**

Tento inspektorát se také aktivně podílel na přípravě a realizaci hodnocení inspekce práce v ČR Evropskou komisí. Na organizaci hodnocení systému inspekce práce ČR se také podíleli Mgr. Petr Pantlík, Jitka Nováková, Hana Studničková, Ing. Jiří Matyáš, Ing. Petr Truhlář a Josef Schwartz.

Dne 3. 6. 2010 se vedoucí inspektor zúčastnil jednání na MPSV s delegací inspekce práce Thajského království a 7. 6. 2010 se zúčastnil setkání s delegací inspekce práce turecké části Kypru. Zajistil přednášku o inspekci práce v ČR.

Ing. Jiří Zobač, Ing. Jan Šobora a Jaromír Drda pracovali v roce 2010 v pracovních skupinách v rámci spolupráce s Národním inspektorátem práce Slovenské republiky v Košicích.

### **OIP pro Jihočeský kraj a Vysočinu:**

V září 2010 se inspektorka BOZP účastnila pracovního setkání mezi Národním inspektorátem práce a Státním úřadem inspekce práce na Slovensku.

Dále pokračovala spolupráce s významnými zaměstnavateli se zahraniční majetkovou účastí v Jihočeském kraji a v kraji Vysočina, kteří získali ocenění „Bezpečný podnik“.

### **OIP pro Plzeňský kraj a Karlovarský kraj:**

V prosinci 2010 bylo zahájeno jednání o spolupráci s Řemeslnickou komorou Dolní Bavorsko – Horní Falc. Jednání pokračovalo v lednu 2011 a jeho náplní je vyjasnění si vzájemných postupů a možné spolupráce na úseku výkonu inspekce práce – „práce na černo“.

### **OIP pro Ústecký kraj a Liberecký kraj:**

Obdobně jako v předchozím roce, kdy inspektorát působil jako vnitřní organizační složka SÚIP, na úseku mezinárodní spolupráce vlastní aktivity nevyvíjel. Dosud však trvá výměna zkušeností a poznatků, zejména v oblasti shodných kampaní pořádaných EU, s inspektorátem v Malmo ve Švédsku.

Ve dnech 7.–11. 6. 2010 se Ing. Jiří Kottbauer zúčastnil výměnné stáže Národního inspektorátu práce v Košicích. Ve dnech 21.–24. 6. 2010 se Ing. František Jirota, Ing. Ladislav Ouhrabka a Ing. Ladislav Jirousek zúčastnili další výměnné stáže na Oblastním inspektorátu práce v Ústí nad Labem.

### **OIP pro Královéhradecký kraj a Pardubický kraj:**

V říjnu 2010 proběhla na tomto oblastním inspektorátu práce v rámci výměny zkušeností z provádění kontrolní činnosti v oblasti pracovních vztahů a podmínek stáž zástupců Národního inspektorátu práce SR, společně se zástupci SÚIP a vedoucích odborů PVP ostatních inspektorátů.

### **OIP pro Jihomoravský kraj a Zlínský kraj:**

Dne 14. 10. 2010 se uskutečnila pracovní návštěva pracovníků Národního inspektorátu práce Slovenské republiky za účelem předávání pracovních zkušeností v provádění kontrolní činnosti na stavbách v České republice. Pracovní skupina za účasti zástupce SÚIP Opava Ing. Zdeňka Neseta projednala na OIP v Brně legislativní a administrativní odlišnosti v rámci provádění kontrol. Následně navštívila stavbu „CTP Office Park Špilberk“, kde je hlavním dodavatelem stavby společnost SKANSKA Praha, středisko Brno. Při prohlídce stavby ve stádiu hrubé výstavby byly na místě porovnávány přístupy obou kontrolních orgánů k řešení konkrétních poznatků.

Ve dnech 18.–22. 10. 2010 se Ing. Jaroslav Radvan zúčastnil pracovního setkání Národního inspektorátu práce Slovenské republiky a SÚIP „Polnohospodárstvo a lesníctvo“, které se konalo v Trnavě – Malá Lučivná; pořadatelem setkání byl Národní inspektorát práce Slovenské republiky. Účelem setkání bylo projednání informace o stavu zajištění státního dozoru nad bezpečností práce po rozdělení ČSR. Hlavní přínos vyplynul z přímé diskuse účastníků, dále informace o řešení dané problematiky ve srovnatelných podmínkách jiného státu.

Tento inspektorát se také aktivně podílel na přípravě a realizaci hodnocení inspekce práce v ČR Evropskou komisí.

### **OIP pro Moravskoslezský kraj a Olomoucký kraj:**

Dne 16. 3. 2010 se Kateřina Škanderová zúčastnila konference k zaměstnanosti v Czeŝtochowe v Polsku.

Ve dnech 18.–19. 10. 2010 se Miluška Sedlářová zúčastnila konzultace informačního systému na Národním inspektorátu práce Slovenské republiky v Malé Lučivné.

Ve dnech 18.–22. 10. 2010 se Ing. Miroslav Šustek zúčastnil druhé etapy výměnných stáží mezi SÚIP a Národním inspektorátem práce Slovenské republiky na Slovensku.

Tento inspektorát se také aktivně podílel na přípravě a realizaci hodnocení inspekce práce v ČR Evropskou komisí.

## 9. Projekty financované ze strukturálních fondů EU



### **IOP projekt CZ.1.06/1.1.00/07.06450 v roce 2010**

V roce 2009 byla projektem OP LZZ r. č. CZ.1.04/4.1.00/32.00007 vyhotovena Studie proveditelnosti spolufinancovaná ze zdrojů Evropského sociálního fondu (ESF) k projektu IOP s názvem „Vytvoření centrálního registru elektronizace úkonů inspekce práce, včetně integrace s portálem veřejné správy“.

Dne 13. 8. 2010 došlo k vydání Právního aktu projektu (dle věcného obsahu Studie proveditelnosti, viz výše) financovaného prostřednictvím Integrovaného operačního programu (IOP) z Evropského fondu pro regionální rozvoj (ERDF). Projekt je zaregistrován pod r. č. CZ.1.06/1.1.00/07.06450 a názvem „Vytvoření centrálního registru elektronizace úkonů inspekce práce“. Rozpočet projektu, jehož předpokládaná délka je stanovena na 30 měsíců, je 56,9 mil. Kč. Záměrem projektu je zajistit adekvátní využívání ICT, vytvořit centrální registr inspekce práce tak, aby bylo možné bezpečné sdílení dat orgány veřejné moci. Nově vytvořený centrální registr bude provázán s tzv. základními registry a bude zajištěna automatická aktualizace daty z ostatních registrů. Projekt si rovněž klade za cíl vybudování potřebné infrastruktury k umožnění mobilního on-line přístupu k datům pro inspektory inspekce práce.

### **Podání žádostí o finanční podporu k realizaci tří projektů z operačního programu Lidské zdroje a zaměstnanost (OP LZZ)**

V období srpen až prosinec roku 2010 byla podána, přepracována a dále doplněna žádost o finanční podporu k projektu s názvem „Zavedení modelu kvality řízení CAF a rozvoj výkonnosti zaměstnanců v rámci SÚIP“. Cílem projektu bude připravit a realizovat soubor metodických a organizačních opatření vedoucích k dalšímu zkvalitnění, zefektivnění a ke standardizaci činností v oblasti řízení organizace a vzdělávání zaměstnanců. Oblasti zaměření projektu je možno rozdělit do následujících dílčích cílů: zavedení modelu Společného hodnotícího rámce CAF (Common Assessment Framework), provedení tří kol sebehodnocení

a šetření spokojenosti zaměstnanců i klientů úřadu, nová formulace koncepce inspekce práce včetně navazujícího systému přípravy inspektorů. Nedílnou součástí projektu bude rovněž zabezpečení systémového vzdělávání vedoucích a klíčových zaměstnanců úřadu.

Společně s výše uvedeným byla rovněž zpracována a podána žádost o finanční dotaci na realizaci projektu „Analýza a implementace nástrojů pro centrální nákup“. Cílem projektu je zavedení centralizovaného nákupu zaměřeného na automatizaci nákupního procesu a elektronickou komunikaci s dodavateli. Plánovaná funkcionalita řešení eProcurementu pokryje pořizovací procesy od vytvoření požadavku na objednávku přes konfigurovatelný vícestupňový schvalovací proces, vytvoření a odeslání objednávky, potvrzení příjmu materiálu nebo převzetí služby až po zpracování faktury. Projekt dále umožní zadávat na internetu veřejná nebo neveřejná výběrová řízení nebo reverzní aukce a tím využít další možnou cestu k nalezení optimálního dodavatele a k úsporám na cenách nakupovaných položek. Mezi další nesporné výhody tohoto systému patří možnost kdykoli zobrazit aktuální stav objednávek a požadavků.

V prosinci 2010 byla hodnotící komisí schválena žádost o finanční podporu k realizaci projektu s názvem: „Efektivita personálního řízení SÚIP“. Byl vydán právní akt – řídicí dokument a od 1. 1. 2011 je projekt v realizaci. Cílem projektu je připravit a realizovat soubor metodických a organizačních opatření vedoucích k dalšímu zkvalitnění, zefektivnění a ke standardizaci činností v oblasti řízení lidských zdrojů a výkonu orgánů inspekce práce; dále aplikovat moderní metody vedoucí ke zvýšení efektivity, výkonnosti, kvality a transparentnosti činností SÚIP s důrazem na popis kompetencí odborných pracovníků, zkvalitnění jejich výkonu v rámci jednotlivých procesů. Projekt je zaměřen na zefektivnění řízení lidských zdrojů a zavádění moderních prvků personální práce prostřednictvím definovaných kompetencí a kompetenčního modelu organizace, který umožní identifikovat vzdělávací potřeby a nastavit plány dalšího vzdělávání a rozvoje lidských zdrojů.

## 10. Vybrané souhrnné údaje

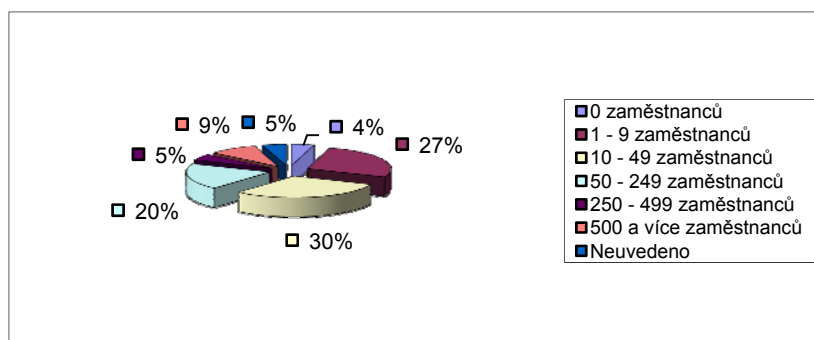
### 10.1 Kontroly

Počet kontrolovaných subjektů, počet porušení právních předpisů v roce 2010

Hlavní úkol	Počet kontrolovaných zaměstnavatelů	Počet porušení právních předpisů
kontroly zaměstnavatelů, kteří zaměstnávají osoby se zdr. postižením	91	292
kontroly zaměstnavatelů u zaměstnavatelů v stavebnictví	272	939
kontroly zaměstnavatelů v maloobchodu	670	2 030
kontroly agentur práce	89	245
kontroly zaměstnavatelů poskytujících stravovací a ubytovací služby	547	2 115
kontroly v nepřetržitých provozech zdr. záchranné služby a nemocniční akutní péče	47	82
kontroly související s agenturami práce	44	66
Kontroly diskriminace z hlediska pohlaví	31	25
bezpečnost práce ve stavebnictví	1 153	4 326
kontroly zaměstnavatelů v dopravě	451	2 559
kontroly BOZP v malých a středních podnicích	4 987	25 707
bezpečnost práce na elektrických zařízeních	625	2 616
kontroly BOZP u parních a kapalinových kotlů	469	2 026
kontroly zdvihacích zařízení a vázacích prostředků	476	1 779
kontroly při používání chemických látek	221	400
kontroly plnění úkolů zadavatele stavby	321	612
prevence závažných havárií	90	572
program „Bezpečný podnik“	35	181
kontroly divadel	23	168
kontroly na základě podnětů	3 304	9 768
koordinované kontroly	178	496
<b>Celkem za hlavní úkoly</b>	<b>14 124</b>	<b>57 004</b>
<b>Pracovní úrazy</b>	<b>363</b>	<b>637</b>
<b>Následné kontroly</b>	<b>2 480</b>	<b>417</b>
<b>Ostatní</b>	<b>191</b>	<b>626</b>
<b>Dokumentace a kolaudace</b>	<b>2 764</b>	<b>17</b>

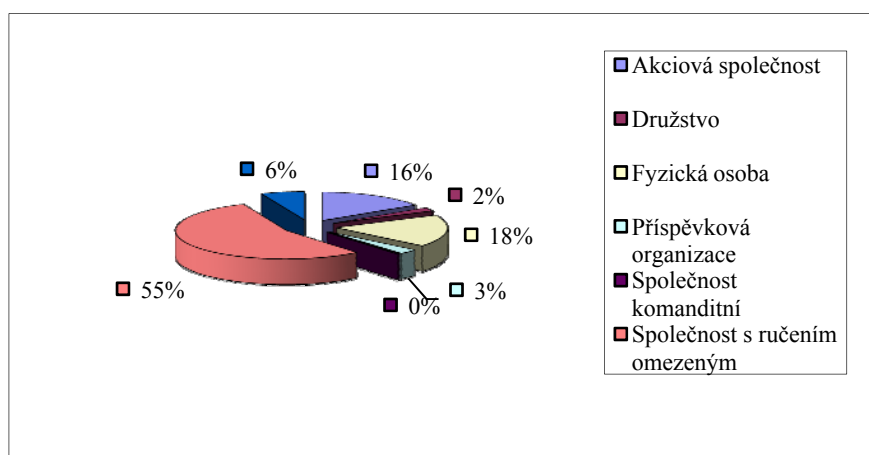
### Podíl kontrol podle velikosti zaměstnavatele za všechny hlavní úkoly v roce 2010

Kategorie ESAW	Počet
0 zaměstnanců	964
1 - 9 zaměstnanců	6 049
10 - 49 zaměstnanců	6 747
50 - 249 zaměstnanců	4 396
250 - 499 zaměstnanců	1 055
500 a více zaměstnanců	2 105
Neuvedeno	1 029



### Podíl kontrol podle právní formy zaměstnavatele za všechny hlavní úkoly v roce 2010

Právní forma	Počet
Akciová společnost	3 526
Družstvo	450
Fyzická osoba	4 069
Příspěvková organizace	602
Společnost komanditní	66
Společnost s ručením omezeným	12 224
Ostatní	1 408





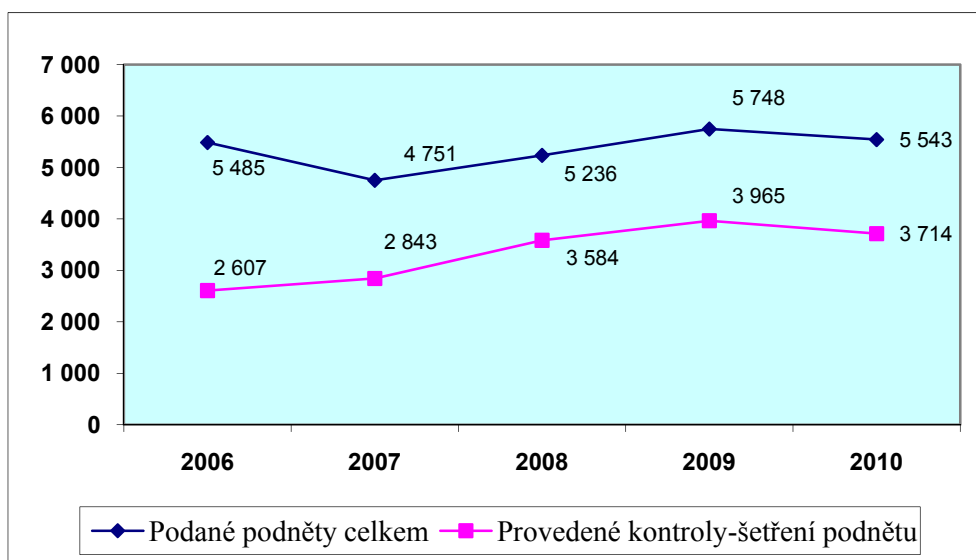
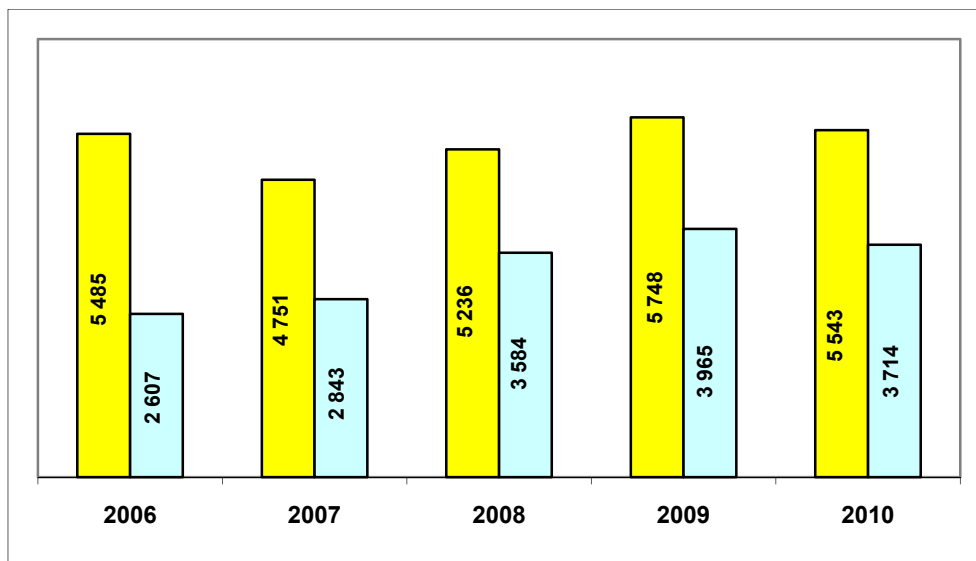
## Údaje o nejčastěji kontrolovaných odvětvích v roce 2010

Odvětví	Počet kontrol	Počet šetření podnětů	Počet šetření úrazů	Počet subjektů	Počet závad	Násobnost závad	Pokuty (Kč)
Výstavba bytových a nebytových budov	1 325	121	29	924	3 162	6 314	3 340 000
Silniční nákladní doprava	943	334	7	694	3 191	5 863	4 863 000
Stravování v restauracích, u stánků a v mobilních zařízeních	937	308	1	796	2 541	6 860	3 605 000
Smíšené hospodářství	544	39	22	363	1 316	2 021	1 159 000
Nespecializovaný velkoobchod	452	102	4	383	1 257	2 893	775 000
Opravy a údržba motorových vozidel, kromě motocyklů	321	43	4	258	793	1 362	515 000
Maloobchod s převahou potravin, nápojů a tabákových výrobků v nespecializovaných prodejnách	315	77	5	168	567	1 767	1 380 000
Výroba pekařských a cukrářských výrobků, kromě trvanlivých	304	46	4	202	868	1 826	575 000
Výroba ostatních výrobků stavebního truhlářství a tesařství	299	27	6	232	900	2 260	502 000

## 10.2 Kontroly na základě podnětů

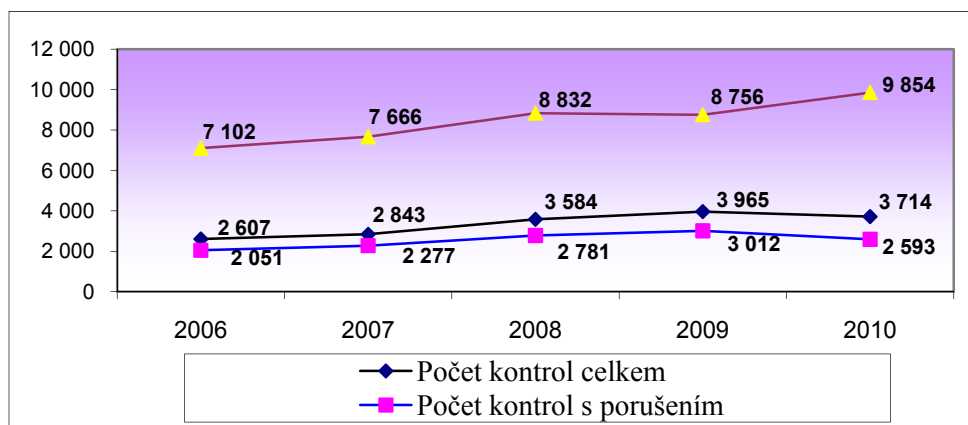
Přehled počtu podaných podnětů a provedených kontrol na základě podnětů v oblasti PVP v letech 2006–2010

	Podané podněty	Počet kontrol
2006	5 485	2 607
2007	4 751	2 843
2008	5 236	3 584
2009	5 748	3 965
2010	5 543	3 714



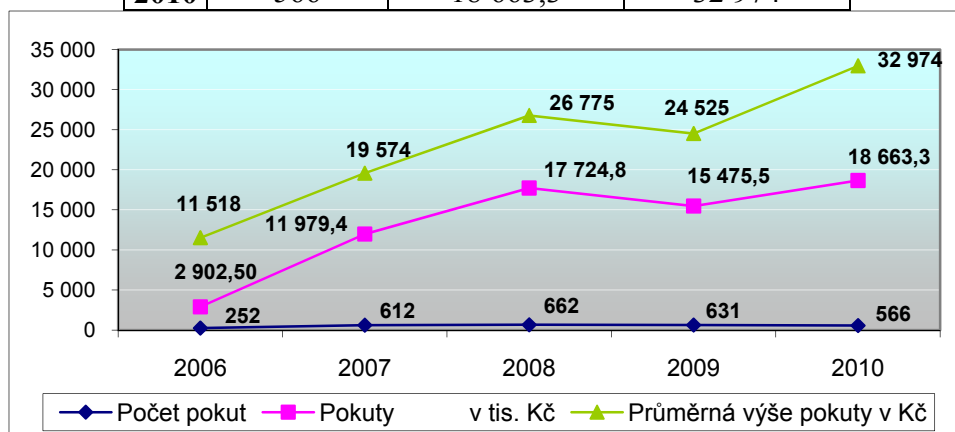
**Přehled počtu kontrol na základě podnětů, počtu kontrol s porušením a počtu zjištěných porušení v oblasti PVP**

	Počet kontrol celkem	Počet kontrol s porušením	Počet porušení celkem
<b>2006</b>	2 607	2 051	7 102
<b>2007</b>	2 843	2 277	7 666
<b>2008</b>	3 584	2 781	8 832
<b>2009</b>	3 965	3 012	8 756
<b>2010</b>	3 714	2 593	9 854



**Vývoj počtu a celkové výše pokut uložených na základě šetřených podnětů v letech 2006–2010**

	Počet pokut	Pokuty v tis. Kč	Průměrná výše pokuty v Kč
<b>2006</b>	252	2 902,50	11 518
<b>2007</b>	612	11 979,4	19 574
<b>2008</b>	662	17 724,8	26 775
<b>2009</b>	631	15 475,5	24 525
<b>2010</b>	566	18 663,3	32 974



### 10.3 Nejčastěji porušovaná ustanovení zákona č. 262/2006 Sb., zákoníku práce v roce 2010

Ustanovení zákoníku práce		Znění	Počet
Paragraf	Odstavec		
37	1	náležitosti pracovní smlouvy	4 541
102	1	zabezpečení podmínek prac. prostředí	3 366
103	1	povinnosti zaměstnavatele	2 810
103	2	povinnosti zaměstnavatele	2 051
102	3	povinnosti zaměstnavatele	1 619
104	5	osobní ochranné pracovní prostředky	1 279
141	1	splatnost mzdy	1 249
96	1	evidence pracovní doby	1 191
313	1	potvrzení o zaměstnání	1 186
102	4	odstranění rizik	1 154

Stručný popis	Ustanovení	Počet porušení
Neproplacení náhrady mzdy zaměstnanci	§ 222	434
Neposkytnutí příplatku za práci o víkendů nebo o svátcích	§ 118	553
Neprovádění ročních prověrek BOZP	§ 108	777
Vyplácení jiné mzdy, než která byla sjednaná pracovní smlouvou	§ 112	691
Neseznámení s riziky nebo nevypracování dokumentace ohledně možných rizik	§ 101	568
Neevidování pracovní doby a práce přesčas	§ 96	1 274
Nevyplacení mzdy v termínu splatnosti, nepředložení dokladu o vyplacení mzdy	§ 141	1 487
Nevydání potvrzení o zaměstnání po ukončení pracovního poměru	§ 313	1 283
Neposkytování nebo nevedení evidence o poskytování osobních ochranných pracovních pomůcek	§ 104	1 888
Neinformování zaměstnance o mzdě, dovolené, termínu a způsobu odměňování	§ 37	4 622
Neúplná nebo chybějící evidence školení zaměstnanců, nevedení evidence o preventivních lékařských prohlídkách	§ 103	5 761
Chybně zpracované provozní řády, neprovádění prevence rizik, nestanovení požadavků na kvalifikaci zaměstnance	§ 102	6 816

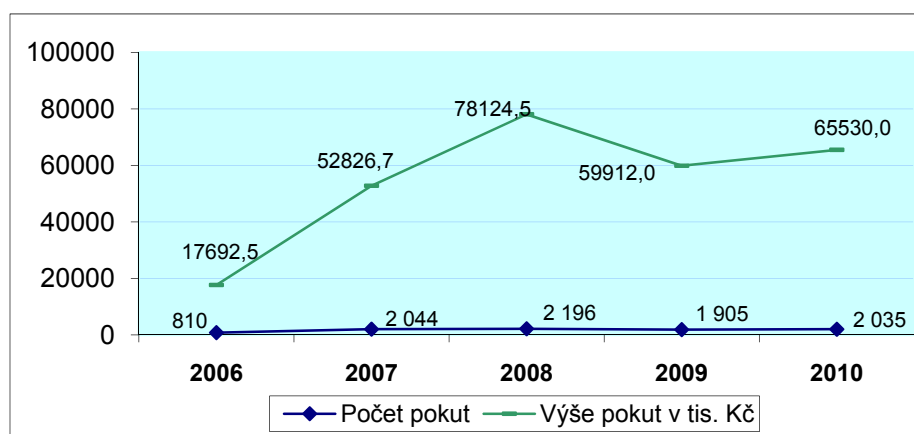
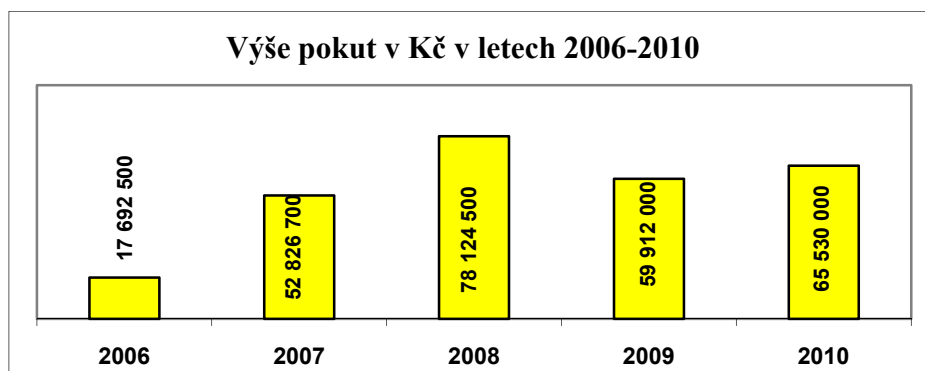
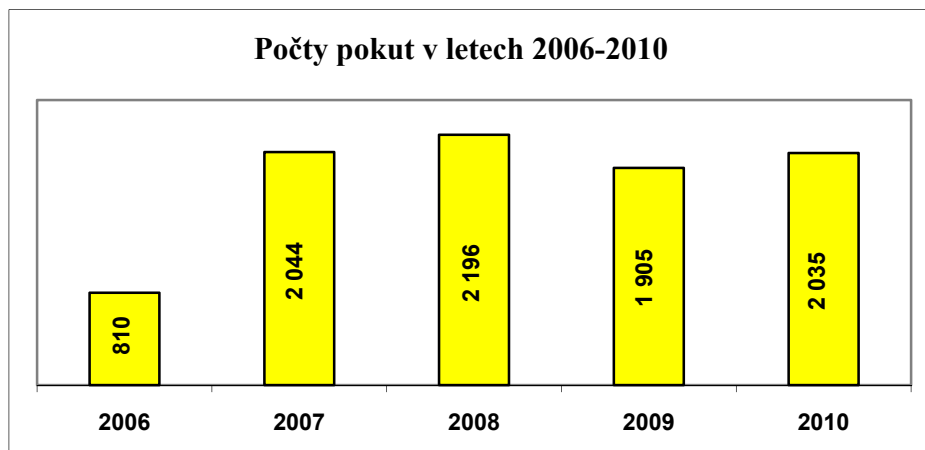
## 10.4 Pokuty

### Počet a výše uložených pokut v roce 2010

Číslo úkolu	Počet uložených pokut	Celková výše uložených pokut (v Kč)
10.1.01	9	198 000
10.1.02	16	428 000
10.1.09	42	955 000
10.1.10	15	652 500
10.1.11	92	1 849 000
10.1.12	1	30 000
10.1.21	2	175 000
10.1.22	1	5 000
10.1.31	121	2 649 000
10.1.32	52	1 418 845
10.1.33	341	7 401 311
10.1.34	32	572 000
10.1.35	31	629 000
10.1.36	30	925 211
10.1.38	1	10 000
10.1.39	35	841 000
10.1.49	2	85 000
10.1.50	0	0
10.1.55	1	10 000
10.1.66	561	17 408 344
10.1.70	27	782 000
<b>Celkem za hlavní úkoly</b>	1 412	37 024 211
<b>Pracovní úrazy</b>	151	9 215 000
<b>Následné kontroly</b>	48	2 503 789
<b>Ostatní</b>	11	320 000
<b>Pokuty z úkolů minulých let</b>	268	12 202 000
<b>Pořádkové pokuty</b>	145	4 265 000

## Přehled počtu a celkové výše uložených pokut v letech 2006–2010

Rok	Počet pokut	Výše pokut v Kč
2006	810	17 692 500
2007	2 044	52 826 700
2008	2 196	78 124 500
2009	1 905	59 912 000
2010	2 035	65 530 000



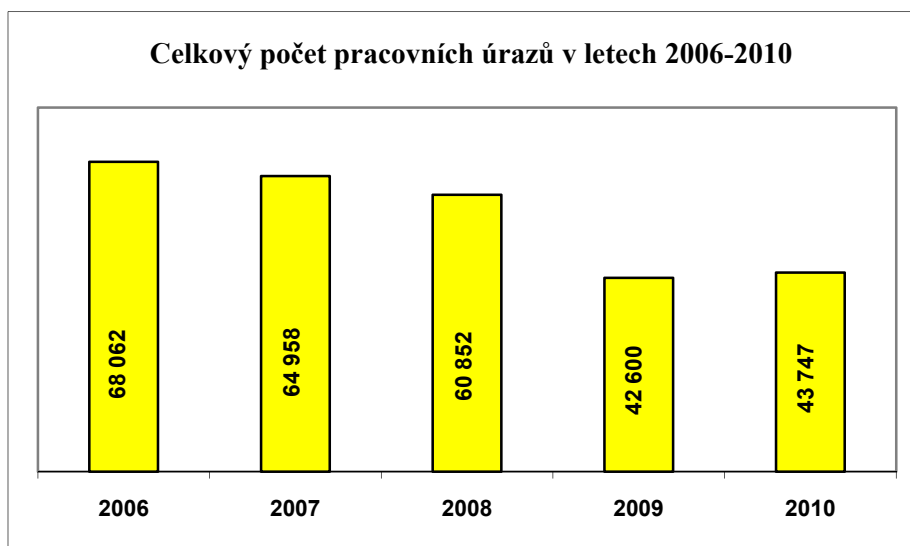
## 10.5 Pracovní úrazy

### Přehled počtu pracovních úrazů evidovaných SÚIP v letech 2006–2010

Pozn.: Ostatní pracovní úraz – úraz s hospitalizací větší než 3 dny.

Závažný pracovní úraz – úraz s hospitalizací větší než 5 dnů.

	Ostatní pracovní úraz	Smrtelný pracovní úraz	Závažný pracovní úraz	Celkem
	<i>Počet úrazů</i>			
<b>2006</b>	66 819	156	1 087	<b>68 062</b>
<b>2007</b>	63 665	192	1 101	<b>64 958</b>
<b>2008</b>	59 590	183	1 079	<b>60 852</b>
<b>2009</b>	41 606	126	868	<b>42 600</b>
<b>2010</b>	42 684	135	928	<b>43 747</b>



### Počty pracovních úrazů v roce 2010 podle zdroje úrazu

Zdroj úrazu	Druh úrazu			Celkem
	Ostatní	Smrtelný	Závažný	
	<i>Počet úrazů</i>			
Motorové silniční dopravní prostředky	963	39	91	1 093
Ostatní zvýšená pracoviště - pády osob z výše	699	18	100	817
Ostatní materiál, předměty, výrobky	4 655	13	40	4 708
Dopravní prostředky železniční	64	7	6	77
Zemina, hornina, kámen, kusový a sypký materiál	455	6	9	470

Počet smrtných pracovních úrazů podle odvětví v roce 2010

Odvětví	Druh úrazu			Celkem
	Ostatní	Smrtný	Závažný	
	Počet úrazů			
Stavebnictví	3 521	27	138	<b>3 686</b>
Pozemní a potrubní doprava	2 544	18	68	<b>2 630</b>
Velkoobchod a zprostředkování obchodu /kromě motorových vozidel/	1 257	5	26	<b>1 288</b>
Zpracování dřeva, výroba dřevěných, korkových, proutěných a slaměných výrobků, kromě nábytku	1 149	4	20	<b>1 173</b>
Výroba potravin a nápojů	2 192	4	49	<b>2 245</b>

Přehled počtu smrtných pracovních úrazů podle odvětví v letech 2006–2010

Odvětví	2006	2007	2008	2009	2010
Lesnictví a těžba dřeva	8	10	6	2	4
Výroba potravin a nápojů	1	7	2	5	4
Výroba chemických výrobků	2	5	1	3	0
Výroba strojů a zařízení	2	5	10	2	5
Stavebnictví	37	49	51	27	27
Velkoobchod a zprostř. obchodu / kromě motor. vozidel/	6	10	12	6	5
Maloobchod, opravy spotřebního zboží kromě motor. vozidel	5	6	2	3	1
Pozemní doprava, potrubní přeprava	21	20	18	9	18
Ostatní	74	80	81	69	71
<b>Celkem</b>	<b>156</b>	<b>192</b>	<b>183</b>	<b>126</b>	<b>135</b>



## Přehled počtu závažných pracovních úrazů podle odvětví v letech 2006–2010

Rok úrazu	2006	2007	2008	2009	2010
Lesnictví a těžba dřeva	19	22	22	12	16
Výroba potravin a nápojů	20	39	31	32	49
Výroba chemických výrobků	17	23	12	13	13
Výroba strojů a zařízení	60	68	61	34	35
Stavebnictví	170	193	184	175	138
Velkoobchod a zprostř. obchodu /kromě motor. vozidel/	46	41	49	41	26
Maloobchod, opravy spotřebního zboží kromě motor. vozidel	22	25	25	19	24
Pozemní doprava, potrubní přeprava	77	69	65	54	68
Ostatní	656	621	630	488	559
<b>Celkem</b>	<b>1 087</b>	<b>1 101</b>	<b>1 079</b>	<b>868</b>	<b>928</b>

## 10.6 Vydané zákazy

### Přehled počtu vydaných zákazů v oblasti BOZP v letech 2006–2010

Rok	2006	2007	2008	2009	2010
Název rozhodnutí					
Vyřazení strojů a zařízení z provozu	32	10	20	4	10
Zákaz činností	4	13	19	17	14
Zákaz práce přesčas (mimo mladistvých)	4	0	0	0	0
Zákaz technologií	0	1	1	4	3
Zákaz užívání výrobních a provozních prostorů	2	14	18	0	5
<b>Celkem</b>	<b>42</b>	<b>38</b>	<b>58</b>	<b>25</b>	<b>32</b>

## 10.7 Podaná odvolání a žaloby

### Přehled počtu podaných odvolání proti rozhodnutí o pokutě v letech 2006–2010

2006	2007	2008	2009	2010
40	71	86	107	118

### Přehled počtu podaných žalob ve správním soudnictví proti rozhodnutí v letech 2007–2010

2007	2008	2009	2010
13	7	23	15